



Informace o České exportní bance, a.s. k 30. červnu 2012

zveřejňovaná podle vyhlášky ČNB č. 123/2007 Sb. o pravidlech obezřetného podnikání bank, spořitelních a úvěrních družstev a obchodníků s cennými papíry ze dne 15. května 2007 v platném znění

zveřejněná na internetových stránkách banky
<http://www.ceb.cz/content/view/10/7/> dne 9. srpna 2012

Obsah

1. Údaje o České exportní bance, a.s.
2. Údaje o akcionářích České exportní banky, a.s.
3. Údaje o struktuře konsolidačního celku
4. Údaje o činnosti České exportní banky, a.s.
5. Údaje o finanční situaci České exportní banky, a.s.

1. Údaje o České exportní bance, a.s.

Obchodní firma: Česká exportní banka, a.s.
Právní forma: akciová společnost
Sídlo: Praha 1, Vodičkova 34 č.p. 701, PSČ 111 21,
Identifikační číslo: 63078333

Banka je založena na dobu neurčitou a v souladu s ustanoveními zákona č. 58/1995 Sb., o pojišťování a financování vývozu se státní podporou a o doplnění zákona č. 166/1993 Sb., o Nejvyšším kontrolním úřadu, ve znění pozdějších předpisů (dále jen „zákon č. 58/1995 Sb.“) je pověřena provozováním podpořeného financování a provádí související činnosti v souladu s bankovní licencí vydanou podle zákona č. 21/1992 Sb., o bankách, ve znění pozdějších předpisů.

Datum zápisu do obchodního rejstříku: 1. březen 1995
Datum zápisu poslední změny v obchodním rejstříku a účel poslední změny: 16. března 2012
změna ve složení dozorčí rady

Výše základního kapitálu zapsaná v obchodním rejstříku: 4 000 000 000,- Kč

Výše splaceného základního kapitálu 4 000 000 000,- Kč

Druh, forma, podoba a počet emitovaných akcií s uvedením jejich jmenovité hodnoty:

kmenové akcie v zaknihované podobě na jméno veřejně neobchodovatelné
150 akcií o jmenovité hodnotě ve výši 10 000 000,- Kč
2 500 akcií o jmenovité hodnotě ve výši 1 000 000,- Kč

Údaje o nabytí vlastních akcií a zatímních listů a jiných účastnických cenných papírů:

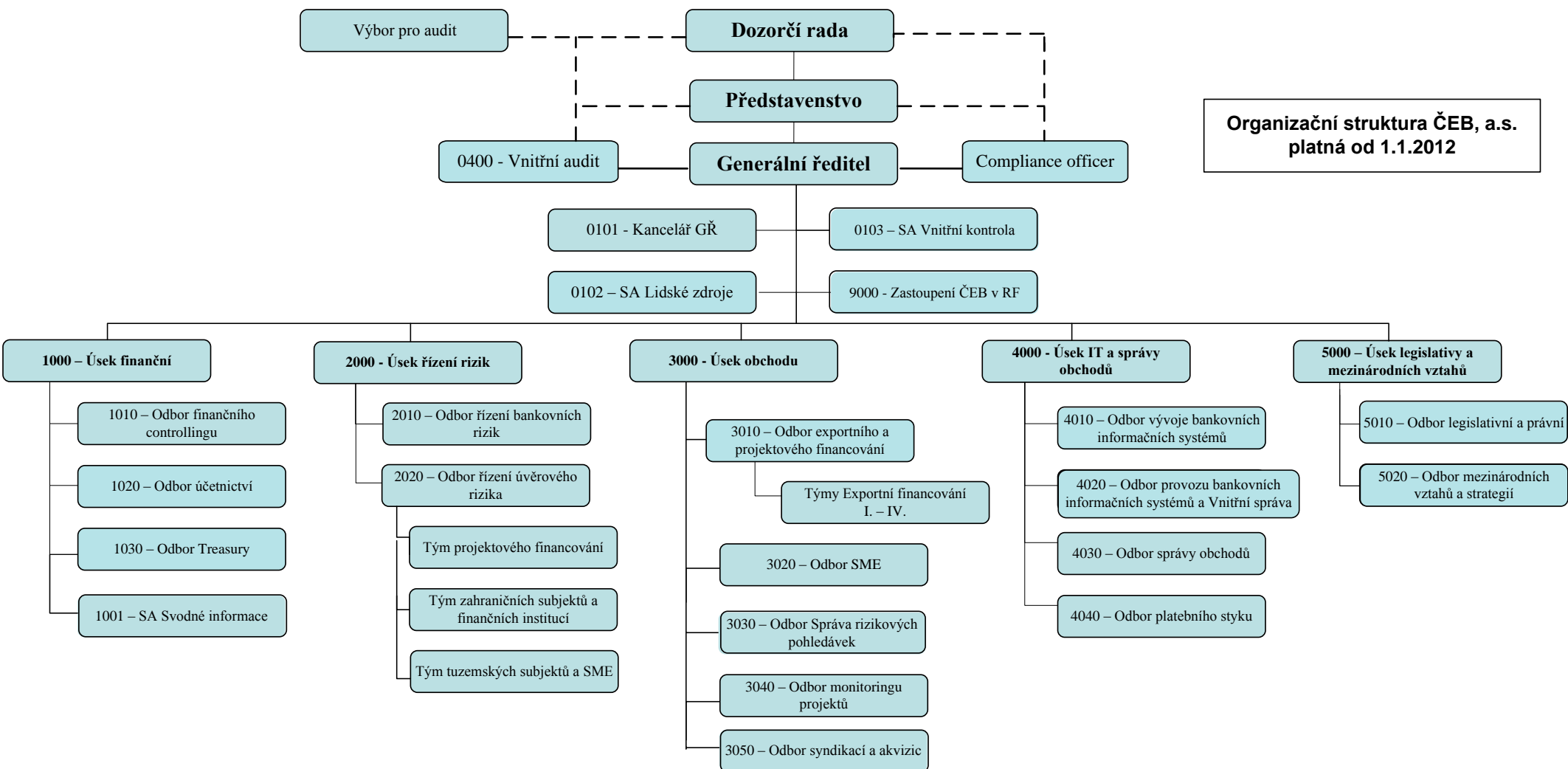
ČEB, a.s. nedrží vlastní akcie ani jiné účastnické cenné papíry.

Údaje o zvýšení základního kapitálu od posledního uveřejnění:

Základní kapitál nebyl od posledního uveřejnění zvýšen.

Organizační struktura ČEB, a.s. s uvedením počtu organizačních jednotek a počtu zaměstnanců:

banka se nečlení na další jednotky, k 30.6.2012 vykazovala 167 zaměstnanců (průměrný evidenční přepočtený stav zaměstnanců)



Údaje o členech dozorčí rady – k 30.6.2012

Mgr. Zdeněk Zajíček (MF)	předseda od 6.9.2010 do 26.4.2012, náhradní člen od 5.8.2010, člen od 23.11.2010 do 26.4.2012
Ing. Milan Hovorka (MPO)	místopředseda od 29.1.2011, předseda od 24.5.2012, náhradní člen od 6.11.2010, člen od 23.11.2010,
Ing. Jan Gregor (MF)	místopředseda od 24.5.2012, člen od 26.4.2012
Ing. Oldřich Černoch, CSc. (MZE - SZIF)	člen od 3.9.2009
Ing. Tomáš Dub (MZV)	náhradní člen od 6.9.2010, člen od 23.11.2010
Ing. Tomáš Zídek (MF)	člen od 28.4.2011
Ing. Vladimír Bártl (MPO)	člen od 26.4.2012
Zdeněk Vališ, M.A. (MPO)	člen od 28.4.2011 do 26.4.2012
Ing. Vladimír Šon (ČEB)	člen od 2.9.2010
Ing. Jaroslava Křížová (ČEB)	členka od 25.11.2010
Ing. Miloš Welsler (ČEB)	člen od 1.3.2012

Dosavadní zkušenosti a kvalifikační předpoklady, členství v jiných orgánech právnických osob.

Mgr. Zdeněk Zajíček, předseda /do 26.4.2012/

Po ukončení studia na Právnické fakultě Univerzity Karlovy v Praze působil ve státním sektoru a advokacii. Od roku 1996 do roku 1998 byl poslancem Poslanecké sněmovny Parlamentu ČR a členem ústavně právního výboru, výboru pro veřejnou správu a životní prostředí, mandátového a imunitního výboru. Poté vykonával advokátní praxi. Mezi roky 1999 a 2002 byl ředitelem Magistrátu hlavního města Prahy. Další tři roky pracoval jako advokát. Od září 2006 se stal náměstkem ministra vnitra pro veřejnou správu, informatiku, legislativu a archivnictví. Od prosince 2009 vykonával funkci náměstka ministryně spravedlnosti pro projekty. V současné době působí ve funkci náměstka ministra financí, řídí sekci Hospodaření s majetkem státu a informatiky. Je členem Správní rady ZP MV ČR, členem Správní rady Nadace ČEZ a prezidentem občanského sdružení eGON ACADEMY, zakládajícím členem sdružení eStat.cz - EFEKTIVNÍ STÁT, předsedou dozorčí rady spol. CEVRO Institut, o.p.s. a místopředsedou dozorčí rady Český Aeroholding, a.s. Od září 2010 je předsedou dozorčí rady EGAP, a.s.

Ing. Milan Hovorka, předseda /od 24.5.2012/

Po ukončení studia na Vysoké škole ekonomické v Praze, Fakultě obchodní, obor zahraniční obchod, působil na Federálním ministerstvu zahraničního obchodu. V letech 1990 - 1996 působil na Stále misi ČR při OSN a ostatních mezinárodních organizacích v Ženevě. Po návratu vykonával funkci vrchního ředitele sekce mnohostranné obchodní politiky, vztahů k EU a ESVO na Ministerstvu průmyslu a obchodu ČR. V období 1998 až 2004 pracoval pro Ministerstvo zahraničních věcí na Stále misi ČR při Světové obchodní organizaci (WTO) postupně jako stálý představitel, vedoucí mise a člen různých volených orgánů WTO, včetně funkce předsedy Rady pro obchod zbožím. Od roku 2004 pracoval jako ředitel odboru evropských zemí a zemí Společenství nezávislých států Ministerstva průmyslu a obchodu ČR. Od 1. září 2007 je náměstkem ministra průmyslu a obchodu a řídí sekci zahraničního obchodu. V listopadu 2010 byl zvolen členem dozorčí rady EGAP, v lednu 2011 se stal jejím místopředsedou, členství bylo ukončeno v dubnu 2012. V současné době není členem orgánů v žádných jiných společnostech.

Ing. Jan Gregor, místopředseda /od 24.5.2012/

Po ukončení studia na Vysoké škole ekonomické v Praze, hlavní specializace mezinárodní obchod, vedlejší specializace evropská ekonomická integrace, v roce 1998 nastoupil na Ministerstvo financí. Zde se nejprve věnoval screeningu legislativy v několika negociačních kapitolách a poté do roku 2003 zodpovídal za vyjednání finančních a rozpočtových otázek při vstupu do Evropské unie. V letech 2001 až 2010 působil jako ředitel odboru Národní fond, který zastřešuje souhrnné finanční vztahy s rozpočtem EU. V období 2004 – 2005 vyjednával finanční perspektivu 2007 – 2013 a návazně byl členem vládního vyjednávacího týmu Národního strategického referenčního rámce. Kromě toho spolupracoval jako expert OECD a EU na přípravě systému finančního řízení a kontroly v Makedonii, Chorvatsku a Bulharsku. Ing. Jan Gregor byl v srpnu 2010 jmenován náměstkem ministra financí – sekce veřejné rozpočty. V současné době není členem orgánů v žádných jiných společnostech.

Ing. Oldřich Černoš, CSc., člen

Absolvent Vysoké školy ekonomické v Praze, obor ekonomika řízení dopravy a spojů. Vědecká hodnost kandidát ekonomických věd mu byla udělena v roce 1993. V roce 1995 absolvoval kurs společností Gustav Kaser Training International – MANAGEMENT I a II. Absolvoval také speciální kurs Evropské strukturální fondy, kursy asertivity a řízení, atd. Po ukončení studia pracoval jako vedoucí mzdový referent Západočeského ředitelství spojů. Od roku 1974 působil v Ústředním ředitelství spojů Praha jako vedoucí odborný referent, od roku 1977 jako vedoucí odboru ekonomiky práce. V letech 1992-2003 zastával pozici náměstka generálního ředitele pro ekonomiku České pošty, s.p. Od prosince 2003 do května 2008 pracoval jako náměstek pro ekonomiku Státního zemědělského intervenčního fondu (SZIF). Od července 2008 pracoval ve vedení Ústavu zemědělské ekonomiky a informací na pozici náměstka pro ekonomiku. Jako náměstek ministra zemědělství působil do června 2011 a od 1. července 2011 do 29. února 2012 zastával funkci ředitele SZIF. V současné době působí jako poradce ředitele SZIF. Od roku 2002 je členem výkonné rady UNICEF. V roce 2007 byl jmenován ministrem vnitra ČR za člena řídicího výboru pro transformaci České pošty, s.p. na akciovou společnost. Od prosince 2009 do května 2012 byl také členem dozorčí rady EGAP, a.s. V současné době není členem orgánů v žádných jiných společnostech.

Ing. Tomáš Dub, člen

Po ukončení studia na Vysoké škole ekonomické v Praze, Fakultě mezinárodních vztahů, specializace zahraniční obchod v roce 1992 působil ve státním sektoru nejprve jako poradce 1. náměstka ministra hospodářství a v letech 1994 – 2002 jako starosta Městské části Praha 7. Od roku 2002 do 2006 byl členem Zastupitelstva hlavního města Prahy, kde byl předsedou zahraničního výboru, členem legislativně právního výboru a bezpečnostního výboru. V letech 2002 – 2010 byl poslancem Poslanecké sněmovny Parlamentu ČR, kde působil v letech 2002-2006 jako člen zahraničního výboru, předseda podvýboru pro prezentaci ČR v zahraničí, člen podvýboru pro letectví a kosmonautiku a člen stálé komise pro bankovníctví. Mezi lety 2006-2010 pak působil jako místopředseda zahraničního výboru a člen výboru pro obranu. Jako poslanec PSP ČR byl v letech 2006-2010 rovněž vedoucím Stálé delegace do Parlamentního shromáždění NATO, kde působil jako člen stálého výboru, politického výboru a člen podvýboru pro transatlantickou hospodářskou spolupráci. Od srpna 2010 působí ve funkci náměstka ministra zahraničních věcí. Od prosince 2010 do května 2012 byl členem dozorčí rady EGAP, a.s. V současné době není členem orgánů v žádných jiných společnostech.

Ing. Tomáš Zídek, člen

Absolvent Ekonomické fakulty Vysoké školy zemědělské v Praze. Od počátku devadesátých let pracoval jako ředitel odboru ekologie, později náměstek ministra zemědělství ČR s odpovědností za vyjednávání s EU. V letech 2002 – 2006 působil ve Výzkumném ústavu zemědělské ekonomiky. Od roku 2006 je náměstek ministra financí s odpovědností za vztahy s EU, mezinárodní spolupráci a makroekonomické analýzy. Je předsedou správní rady České zemědělské univerzity Praha, členem

EFC - Hospodářského a ekonomického výboru EU, působí rovněž ve funkci alternáta guvernéra Světové banky a Evropské banky pro obnovu a rozvoj a jako vedoucí české delegace Mezinárodní investiční banky a Mezinárodní banky hospodářské spolupráce. Od května 2011 do dubna 2012 byl členem dozorčí rady EGAP, a.s. V současné době není členem orgánů v žádných jiných společnostech.

Ing. Vladimír Bártl, člen

Absolvoval studium na Vysoké škole strojní a textilní v Liberci. Vzdělání v ekonomickém a obchodním směru si rozšířil studiem MBA na Vysoké škole ekonomické (PIBS) v Praze. V letech 1992 – 1999 pracoval jako výkonný ředitel rafinersko petrochemického komplexu Chemopetrolu v Litvínově. Později jako ředitel jedné z dceřiných společností Unipetrolu a.s. na výrobu střešní krytiny, byl odpovědný za výstavbu a rozjetí nové výroby včetně zavedení systému prodeje. V letech 2007 – 2011 působil na ministerstvu dopravy nejdříve jako ředitel odboru pozemních komunikací, následně jako vrchní ředitel. V roce 2011 nastoupil na ministerstvo průmyslu a obchodu jako ředitel sekce podnikání, kde se zabývá problematikou podnikatelského prostředí a snižování administrativní zátěže podnikatelů. Byl členem rady orgánů společností, ať jako člen představenstev, tak dozorčích rad. Mezi nejvýznamnější patřily: Chemopetrol, a.s., Technické služby města Mostu, a.s., Severočeská vodárenská společnost, a.s., Správa železniční dopravní cesty, kde zastával pozici předsedy správní rady. V současné době je členem dozorčí rady společnosti OTE, a.s. a Českomoravské záruční a rozvojové banky, a.s.

Zdeněk Vališ, M.A., člen /do 26.4.2012/

Absolvent International School of Economics Rotterdam a Rotterdam Business School, obor mezinárodní obchod a finance a účetnictví. V průběhu studia pracoval pro ING Investment Management v Haagu. Po absolvování univerzity mu společnost ING nabídla pozici v rámci management trainee programu na projektech třetího pilíře důchodové reformy a rozvoje obchodní sítě na Slovensku. Po ukončení projektu pracoval jako Business analytik ING ČR. V letech 2007-2009 působil v různých pozicích mimo jiné i jako tajemník náměstka pro vnější ekonomické vztahy na Ministerstvu zahraničních věcí. V současné době působí ve funkci ředitele Odboru podpory exportu na Ministerstvu průmyslu a obchodu. Od května 2011 je členem dozorčí rady EGAP, a.s. a v současné době není členem orgánů v žádných jiných společnostech.

Ing. Vladimír Šon, člen

Absolvent vysokého učení technického v Praze, na kterém v roce 1976 dokončil studium oboru konstrukce a dopravní stavby, specializace kolejové stavby. Po té nastoupil k ČSD na Traťovou distanci Kralupy nad Vltavou, kde vystřídal pozici traťmistra, dispečera a inženýra železniční dopravy v její technické kanceláři. V roce 1979 přešel v rámci ČSD k Projektovému středisku dráhy v Ústí n. L. (pracoviště Praha), kde pracoval 13 let jako vedoucí projektant. V jejich průběhu si prohloubil znalosti oboru postgraduálním studiem na Vysoké škole dopravní v Žilině. V roce 1992 začal působit ve státní správě, kdy byl jmenován ředitelem Kanceláře ministerstva průmyslu a obchodu. V roce 1999 začal pracovat v České exportní bance, a.s., kde je odpovědný za svodné informace. Od roku 2006 zastává v České exportní bance, a.s. ještě pozici compliance officera.

Ing. Jaroslava Křížová, členka

Po maturitě na gymnáziu nastoupila do PZO Polytechna, kde pracovala 3 roky jako referent technické pomoci zemím RVHP. Po dvou letech zahájila dálkové studium na Vysoké škole ekonomické v Praze, fakulta obchodní, obor zahraniční obchod (ukončení studia 1984). Od r. 1978 pracovala 15 let ve státním podniku IMEX a.s., jehož úkolem bylo vyrovnávat disproporce vnitřního trhu vývozem přebytečného zboží a dovozem nedostatkových komodit. Zde pracovala nejprve jako referent, později jako vedoucí oddělení s teritoriálním zaměřením na státy RVHP a Jugoslávii. Čtyři roky byla též členkou dozorčí rady za zaměstnance podniku. V letech 1996-7 pracovala jako vedoucí logistiky

obchodní společnosti SSI Schäfer. V srpnu 1997 nastoupila do České exportní banky, a.s. na pozici úvěrového manažera, v současné době je vedoucím jednoho z úvěrových týmů odboru exportního a projektového financování.

Ing. Miloš Welser, člen

Absolvent Vysoké školy ekonomické, na které v roce 1987 ukončil studia na fakultě obchodní, obor zahraniční obchod. Po praxi v oblasti zahraničního obchodu od roku 1992 na různých pozicích v obchodní oblasti bankovníctví a financí (Citibank a.s., Praha, Deutsche Bank AG, pobočka Praha (Prokurista), Bank of America Securities (Vice President pro region střední Evropy), Londýn a společnost SpenglerFox, Praha). Od února 2008 zaměstnanec České exportní banky, a.s., v současné době na pozici Corporate Sales Coordinator v obchodním úseku.

Údaje o členech představenstva - k 30.6.2012

Ing. Tomáš Uvíra	předseda od 14.2.2011, člen od 14.2.2011
Ing. Michal Bakajsa	místopředseda od 2.9.2010, člen od 1.2.2009,
Mgr. Luboš Vaněk	místopředseda od 15.2.2011, člen od 14.2.2011
Ing. Miloslav Kubišta	člen od 26.4.2006, znovuzvolen členem od 26.4.2011
Ing. Karel Tlustý, MBA, LL.M	člen od 26.4.2006, znovuzvolen členem od 26.4.2011 do 4.6.2012

Dosavadní zkušenosti a kvalifikační předpoklady, členství v jiných orgánech právnických osob

Ing. Tomáš Uvíra, předseda, generální ředitel

Absolvent Vysoké školy zemědělské v Brně – Fakulty provozně-ekonomické. V letech 1993 – 1996 pracoval v První slezské bance jako metodik bankovních produktů. Další čtyři roky působil v České národní bance. V roce 1996 byl bankovní radou ČNB jmenován nuceným správcem Velkomoravské banky. V letech 2000 – 2007 působil jako člen představenstva a finanční ředitel ve společnostech Středočeská plynárenská, a.s. a následně Aero Vodochovy, a.s. Zde zodpovídal za celou oblast účetnictví, daní, finančního řízení i treasury. Poté až do ledna 2011 pracoval na Ministerstvu financí ČR jako vrchní ředitel skupiny správy majetku. Za ministerstvo financí působil v dozorčích radách společností ČSA, RWE Transgas, Komerční úvěrová pojišťovna EGAP, Osinek, Sokolovská uhelná, MERO Germany. V současné době není členem orgánů v žádných jiných společnostech.

Ing. Michal Bakajsa, místopředseda, náměstek GR – úsek obchodu

Absolvent VŠE Praha, obor systémové inženýrství (1989). Po ukončení studia začal pracovat jako správce Sparta Praha. V letech 1992-93 zastával pozici vicepresidenta pro ekonomiku Asociace Sparta Praha. Od roku 1994 do roku 2001 působil na různých pozicích v České spořitelně, a.s. (metodolog, vedoucí útvaru správy a úschovy cenných papírů, senior relationship manager úvěrů pro TOP klienty, senior relationship manager v oblasti Trade Finance, ředitel odboru Syndikovaných úvěrů a zahraniční klientely a projektový manažer týmu odpovědného za implementaci nového bankovního systému pro korporátní bankovníctví). V období říjen 2001 – červenec 2006 pracoval v Dresdner Bank CZ/BAWAG Bank na pozici vedoucího týmu odpovědného za strukturované financování a syndikované úvěry. Do ČEB, a.s. přešel z ČSOB a.s. kde od srpna 2006 zastával pozici ředitele útvaru Exportní a Strukturované financování obchodu. V rámci profesní kariéry působil jako člen dozorčí rady

ECKG, a.s., Pegas DS, a.s. a Pegas, a.s. (1999-2001), Dresdner Bank CZ, a.s. (2003-2005) a BAWAG Bank CZ, a.s. (2005-2006). V současné době není členem orgánů v žádných jiných společnostech.

Mgr. Luboš Vaněk, místopředseda, náměstek GŘ – úsek IT a správy obchodů

V roce 1982 absolvoval gymnázium v Sokolově, v roce 1988 promoval na FTVS Univerzity Karlovy v Praze. V devadesátých letech působil na kapitálovém trhu v bankovním investičním fondu a od roku 1997 v dohledovém orgánu na Ministerstvu financí — Úřadu pro cenné papíry a poté na Komisi pro cenné papíry ve funkci vedoucího oddělení obchodníků s cennými papíry a makléřů. Sám vlastní makléřskou licenci. V letech 1999 — 2002 působil na Fondu národního majetku jako ředitel kanceláře předsedy. Od roku 2003 pracoval jako vrchní ředitel na České správě sociálního zabezpečení s odpovědností za zavedení procesního řízení organizace a za ekonomické procesy. Dnem 1.2.2006 byl jmenován náměstkem ústředního ředitele a od 1.8.2006 pověřen řízením České správy sociálního zabezpečení. Od 1.3.2007 do srpna 2010 působil ve funkci náměstka ministra průmyslu a obchodu s odpovědností za sekci podřízených organizací a státních podniků. Od dubna 2009 do ledna 2011 působil jako místopředseda dozorčí rady České exportní banky, a.s. a EGAP, a.s. V současné době není členem orgánů v žádných jiných společnostech.

Ing. Miloslav Kubišta, člen, náměstek GŘ – úsek finanční

Absolvent Vysoké školy ekonomické v Praze. V letech 1974-1978 byl zaměstnán ve finančním odboru ČKD DUKLA Praha, v letech 1978–1991 pracoval v ústřední státní správě ve finanční oblasti. Poté pracoval v privátní bankovní sféře. V období od r. 1994 do r. 1995 byl zaměstnán v EGAP, a.s. V ČEB, a.s. pracuje od r. 1995 a v roce 1996 byl jmenován náměstkem generálního ředitele odpovědným za úsek finanční. V současné době není členem orgánů v žádných jiných společnostech.

Ing. Karel Tlustý, MBA, LL.M., člen, náměstek GŘ – úsek řízení rizik /do 4.6.2012/

Absolvent Českého vysokého učení technického v Praze, Sheffield Hallam University a Nottingham Trent University. Po ukončení studia pracoval krátce jako marketingový manažer. Od rok 1992 působí v bankovníctví – nejprve v Poštovní bance, a. s., později v Investiční a Poštovní bance, a.s. v oblasti obchodů na finančních trzích, řízení měnové pozice a likvidity banky. V letech 1994 - 1995 byl zaměstnán v EGAP, a.s. Od roku 1995 do současnosti pracuje v ČEB, a.s. - od roku 1997 jako vrchní ředitel úseku řízení rizik, v květnu 2006 byl jmenován náměstkem generálního ředitele odpovědným za úsek řízení rizik. Je členem správní rady Nadačního fondu Rodina. V současné době není členem orgánů v žádných jiných společnostech.

Vrcholné vedení ČEB, a.s. k 30.6.2012

Titul, jméno, příjmení	Funkce V ČEB	Datum nástupu		Kvalifikační Předpoklady	Členství v orgánech jiných společností
		Do ČEB	Do funkce		
Ing. Tomáš Uvíra	generální ředitel	2011	14.2.2011	Viz údaje o členech představenstva	Viz údaje o členech představenstva
Ing. Miloslav Kubišta	náměstek GŘ odpovědný za říz. finančního úseku	1995	3.5.1996	Viz údaje o členech představenstva	Viz údaje o členech představenstva
Ing. Karel Tlustý, MBA, LL.M.	náměstek GŘ odpovědný za říz.úseku řízení rizik do 4.6.2012	1995	12.5.2006	Viz údaje o členech představenstva	Viz údaje o členech představenstva
Ing. Petr Krupa	pověřen řízením úseku rizik od 5.6.2012	2009	5.6.2012	VŠE obor finance a úvěr	Žádné

Ing. Michal Bakajsa	náměstek GŘ odpovědný za říz.úseku obchodu	2009	1.2.2009	Viz údaje o členech představenstva	Viz údaje o členech představenstva
Mgr. Luboš Vaněk	náměstek GŘ odpovědný za říz.úseku IT a správy obchodů	2011	14.2.2011	Viz údaje o členech představenstva	Viz údaje o členech představenstva
Ing. Petr Křižan	náměstek GŘ odpovědný za říz.úseku legislativy a mezinárodních vztahů	2011	1.4.2011	Mendlova zemědělská a lesnická univerzita v Brně obor ekonomika a management	Žádné
PaedDr. Hana Lelková	pověřena řízením Vnitřního auditu	2006	1.2.2012	Pedagogická fakulta v Ústí n/L Právnická fakulta UK – specializační studium VŠE Praha – specializační studium bankovníctví, finanční trhy	Žádné
Ing. Roman Šikl	ředitel Kanceláře gen. ředitele	2005	1.4.2007	VŠE, obor nevýrobní sféra a sociální rozvoj	Žádné
PhDr. Lubica Belasová	personální ředitelka	2004	1. 12. 2004	Pedagogická fakulta UK Bratislava, obor soc. práce	Žádné
Ing. Jaroslav Poříz, MBA	Vedoucí Zastoupení ČEB, a.s. v RF	2009	16.3.2009	Rochester Institute of Technology, Rochester, USA (nostrifikační doložka „Ing.“)	Žádné
Ing. Věra Adamcová	ředitelka odboru finančního controllingu	1995	1. 6. 2005	VŠE, obor ekonomika a řízení zahraničního obchodu	Žádné
Věra Malá	ředitelka odboru účetnictví	1996	1. 9. 1996	ÚSO ekonomického směru	Žádné
Ing. David Franta	ředitel odboru Treasury	2002	1. 6. 2005	VŠE, specializace finanční trhy	člen správní rady Nadační fond Rodina
Mgr. René Hanyk	ředitel odboru řízení bankovních rizik	2003	1. 12. 2005	Masarykova univerzita Brno, obor matematika-ekonomie	Žádné
Ing. Martin Pánek	pověřen řízením odboru řízení úvěrového rizika	2005	1.1.2012	VŠE podniková ekonomika	Žádné
Mgr. Petr Mikšovský	ředitel odboru Správa rizikových pohledávek do 31.5.2012	2009	1.10.2009	Právnická fakulta UK	Žádné
Ing. Jan Švoma	pověřen řízením odboru Správa rizikových pohledávek od 1.6.2012	2012	1.6.2012	VŠE ekonomika průmyslu	Žádné
Ing. Martin Frelich, MBA	ředitel odboru syndikací a akvizic	2011	1.1.2012	ČVUT Praha, obor ekonomika řízení	Žádné
Ing. Pavel Mráz	pověřen řízením odboru exportního a projektového financování	2009	19.1.2012	VŠE národohospodářská fakulta	Žádné
Ing. Roman Bernat, MBA	ředitel odboru monitoringu projektů	2009	1.1.2009	ČVUT, fakulta elektrotechnická, Sheffield Hallam University (MBA)	Žádné

Ing. Karel Petrák	pověřen řízením odboru SME	2011	1.12.2011	Vysoká škola finančně správní, o.p.s.	Žádné
Ing. Petr Jindrák	ředitel odboru vývoje bankovních IS	1996	10.5.2011	ČVUT Praha stavební obor	Žádné
Ing. Pavel Kašpar	ředitel odboru provozu bank. IS a Vnitřní správa	1995	1.3.1999	ČVUT, fakulta elektrotechnická	Žádné
Ing. Renáta Kalabzová	ředitelka odboru správy obchodů	2000	1.8.2011	Česká zemědělská univerzita v Praze, Provozně ekonomická fakulta	Žádné
Věra Šebestová	ředitelka odboru platebního styku	1999	1. 6. 2005	SPŠ zeměměřičská	členka kontr. komise BD Bramboříkova
Mgr. Petr Smejkal	ředitel odboru legislativního a právního	2005	1.1.2010	Právnická fakulta UK advokátní zkouška	Žádné
Ing. Kateřina Ševčíková	ředitelka odboru mezinárodních vztahů a strategií	2011	13.5.2011	Vysoké učení technické v Brně obor ekonomika a management	Žádné

Souhrnná výše úvěrů a záruk poskytnutých členům dozorčí rady, představenstva a vrcholného vedení banky

Banka neposkytla členům dozorčí rady, představenstva a vrcholného vedení banky žádný úvěr ani za nikoho z nich nevydala záruku.

2. Údaje o akcionářích České exportní banky, a.s.

- **stát**, který vlastní 80% akcií.
vykonavateli akcionářských práv státu jsou:
Ministerstvo financí
Ministerstvo průmyslu a obchodu
Ministerstvo zahraničních věcí
Ministerstvo zemědělství
Jedná se o akcionáře se zvláštním vztahem k bance podle § 19 odst. 1 písm. c), e), f) a h) zákona č. 21/1992 Sb., o bankách, ve znění pozdějších předpisů, neboť stát vlastní 80 % akcií České exportní banky, a.s. a zároveň 100 % akcií Exportní garanční a pojišťovací společnosti, a.s.
- **Exportní garanční a pojišťovací společnost, a.s.**, která vlastní 20% akcií
sídlo: Praha 1, Vodičkova 34/701, PSČ 111 21

3. Údaje o struktuře konsolidačního celku

a) Informace o osobách, které jsou ve vztahu k bance ovládajícími osobami, případně většinovým společníkem

	Stát
Přímý (nepřímý) podíl na základním kapitálu banky v %	80
Přímý (nepřímý) podíl na hlasovacích právech banky v %	80
Jiný způsob ovládní	0
Souhrnná výše pohledávek banky vůči této osobě	439 862
Souhrnná výše závazků banky vůči této osobě	1 905 786
Souhrnná výše cenných papírů v aktivech banky	4 723 694
Souhrnná výše podrozvahových závazků banky z cenných papírů	0
Souhrnná výše bankou poskytnutých záruk	0
Souhrnná výše bankou přijatých záruk	0

Obchodní firma**Právní forma****Sídlo****Exportní garanční a pojišťovací společnost, a.s.**

akciová společnost

Vodičkova 34, 111 21 Praha 1

v tis. Kč

Přímý (nepřímý) podíl na základním kapitálu banky v %	20
Přímý (nepřímý) podíl na hlasovacích právech banky v %	20
Jiný způsob ovládnání	0
Souhrnná výše pohledávek banky vůči této osobě	251 393
Souhrnná výše závazků banky vůči této osobě	2 544 379
Souhrnná výše cenných papírů v aktivech banky	0
Souhrnná výše závazků banky z cenných papírů	0
Souhrnná výše bankou poskytnutých záruk	0
Souhrnná výše bankou přijatých záruk	112 684 705

Banka se ve své specializované činnosti řídí zákonem č. 58/1995 Sb., který zároveň určuje i složení jejích akcionářů, tj. nejméně ze dvou třetin stát (akcionářská práva z tohoto podílu vykonávají tyto ministerstva – ministerstvo financí, zahraničních věcí, zemědělství a ministerstvo průmyslu a obchodu) a ve zbývajících částech Exportní garanční a pojišťovací společnost, a.s.

S Exportní garanční a pojišťovací společností, a.s. má banka uzavřeny následující obchodní vztahy: pojistné smlouvy, Smlouvu o zřizování vkladových účtů a o pravidlech a podmínkách pro ukládání termínovaných vkladů s individuální úrokovou sazbou na vkladové účty, Smlouvu o komerčních běžných účtech, Rámcovou smlouvu o devizových obchodech typu spot, dohody o úpravě vzájemných vztahů mezi věřiteli a o společném postupu, Smlouvu o nájmu nebytových prostor a s tím souvisejících služeb a Smlouvu o používání kompatibilního média v platebním styku.

S Ministerstvem financí byla v únoru 2010 uzavřena smlouva o pravidlech a podmínkách pro poskytování půjček.

b) Informace o osobách, které jsou ve vztahu k bance ovládanými osobami, případně v nichž je banka většinovým společníkem

Česká exportní banka, a.s., není akcionářem, ovládající osobou nebo společníkem žádných jiných osob.

4. Údaje o činnosti České exportní banky, a.s.

a) předmět podnikání (činnosti) zapsaný v obchodním rejstříku

Na základě bankovní licence¹ vydané rozhodnutím České národní banky č.j. 2003/3966/520 ze dne 19.9.2003, které nabylo právní moci téhož dne, změny bankovní licence provedené rozhodnutím České národní banky č.j. 2003/4067/520 ze dne 30.9.2003, které nabylo právní moci dne 2.10.2003, změny bankovní licence provedené rozhodnutím České národní banky 2005/3982/530 ze dne 16.12.2005, které nabylo právní moci dne 10.1.2006 a změny bankovní licence provedené rozhodnutím České národní banky č.j. 2011/141/570 ze dne 6.1.2011, které nabylo právní moci dne 25.1.2011, je předmět činnosti České exportní banky, a.s., vymezen následovně:

- podle § 1 odst. 1 zákona č. 21/1992 Sb., o bankách, v platném znění:

¹ Bankovní licence nahradila povolení působit jako banka vydané Českou národní bankou České exportní bance, a.s., dne 6.2.1995 a změněné dne 27.6.1996

písm. a) přijímání vkladů od veřejnosti

písm. b) poskytování úvěrů

- podle § 1 odst. 3 zákona č. 21/1992 Sb., v platném znění

písm. a) investování do cenných papírů na vlastní účet v rozsahu převoditelných cenných papírů emitovaných Českou republikou, Českou národní bankou a zahraničními vládami, investování do zahraničních dluhopisů a do hypotečních zástavních listů, investování do cenných papírů emitovaných právnickými osobami se sídlem na území České republiky

písm. c) platební styk a zúčtování

písm. e) poskytování záruk

písm. f) otvírání akreditivů

písm. g) obstarávání inkasa

písm. h) poskytování investičních služeb zahrnující

- doplňkovou investiční službu podle § 4 odst. 3 písm. c) zákona č. 256/2004 Sb., o podnikání na kapitálovém trhu, ve znění pozdějších předpisů, a to: poradenskou činnost týkající se struktury kapitálu, průmyslové strategie a s tím souvisejících otázek, jakož i poskytování porad a služeb týkajících se přeměn společností nebo převodu podniků

písm. l) poskytování bankovních informací

písm. m) obchodování na vlastní účet nebo na účet klienta s devizovými hodnotami a se zlatem v rozsahu:

- obchodování na vlastní účet se zahraničními dluhopisy

- obchodování na vlastní účet s peněžními prostředky v cizí měně

- obchodování na vlastní účet nebo na účet klienta s převoditelnými cennými papíry emitovanými zahraničními vládami

- obchodování na vlastní účet nebo na účet klienta s penězi ocenitelnými právy a závazky odvozenými od výše uvedených devizových hodnot

- obchodování na účet klienta s peněžními prostředky v cizí měně

písm. o) činnosti, které přímo souvisejí s činnostmi uvedenými v bankovní licenci České exportní banky, a.s

.

b) přehled činností skutečně vykonávaných:

a) přijímání vkladů od veřejnosti

b) poskytování úvěrů

c) investování do cenných papírů na vlastní účet v rozsahu převoditelných cenných papírů emitovaných Českou republikou, Českou národní bankou a zahraničními vládami, investování do zahraničních dluhopisů a do hypotečních zástavních listů, investování do cenných papírů emitovaných právnickými osobami se sídlem na území České republiky

d) platební styk a zúčtování

e) poskytování záruk

f) otvírání akreditivů

g) obstarávání inkasa

h) poradenskou činnost týkající se struktury kapitálu, průmyslové strategie a s tím souvisejících otázek, jakož i poskytování porad a služeb týkajících se přeměn společností nebo převodu podniků

i) poskytování bankovních informací

j) obchodování na vlastní účet nebo na účet klienta s devizovými hodnotami a se zlatem v rozsahu:

- obchodování na vlastní účet se zahraničními dluhopisy

- obchodování na vlastní účet s peněžními prostředky v cizí měně

- obchodování na vlastní účet nebo na účet klienta s převoditelnými cennými papíry emitovanými zahraničními vládami

- obchodování na vlastní účet nebo na účet klienta s penězi ocenitelnými právy a závazky odvozenými od výše uvedených devizových hodnot
 - obchodování na účet klienta s peněžními prostředky v cizí měně
- k) činnosti, které přímo souvisejí s činnostmi uvedenými v bankovní licenci České exportní banky, a.s.

c) přehled činností, jejichž vykonávání nebo poskytování bylo Českou národní bankou omezeno, nebo vyloučeno:

činnosti nejsou omezeny nebo vyloučeny

d) struktura údajů o objemu obchodů v rámci poskytování investičních služeb

Objem obchodů s cennými papíry celkem

	v tis. Kč	za 2.čtvrtletí 2012
Objem obchodů s cennými papíry celkem		1 725 384
obchody pro klienty		0
obchody pro klienty v rámci obchospodařování		0
investiční cenné papíry - akcie a obdobné cenné papíry		0
investiční cenné papíry - dluhopisy a obdobné cenné papíry		0
investiční cenné papíry - ostatní		0
cenné papíry kolektivního investování		0
nástroje peněžního trhu		0
ostatní obchody pro klienty		0
investiční cenné papíry - akcie a obdobné cenné papíry		0
investiční cenné papíry - dluhopisy a obdobné cenné papíry		0
investiční cenné papíry - ostatní		0
cenné papíry kolektivního investování		0
nástroje peněžního trhu		0
obchody na vlastní účet		1 725 384
investiční cenné papíry - akcie a obdobné cenné papíry		0
investiční cenné papíry - dluhopisy a obdobné cenné papíry		1 725 384
investiční cenné papíry - ostatní		0
cenné papíry kolektivního investování		0
nástroje peněžního trhu		0

Objem obchodů s deriváty celkem

	v tis. Kč	za 2.čtvrtletí 2012
Objem obchodů s deriváty celkem		17 448 662
obchody pro klienty		0
obchody pro klienty v rámci obhospodařování		0
akciové deriváty		0
úrokové deriváty		0
měnové deriváty		0
komoditní deriváty		0
úvěrové deriváty		0
ostatní deriváty		0
ostatní obchody pro klienty		0
akciové deriváty		0
úrokové deriváty		0
měnové deriváty		0
komoditní deriváty		0
úvěrové deriváty		0
ostatní deriváty		0
obchody na vlastní účet		17 448 662
akciové deriváty		0
úrokové deriváty		0
měnové deriváty		17 448 662
komoditní deriváty		0
úvěrové deriváty		0
ostatní deriváty		0

5. Údaje o finanční situaci České exportní banky, a.s.

5.1 ROZVAHA BANKY

Aktiva

	v tis. Kč	30.6.2012	31.3.2012	31.12.2011	30.9.2011
Aktiva celkem		85 051 089	76 148 871	78 063 279	72 392 035
Pokladní hotovost a pohledávky vůči centrálním bankám		2 100 129	1 363 305	1 962 422	2 738 064
Pokladní hotovost		461	270	347	227
Pohledávky vůči centrálním bankám		2 099 669	1 363 035	1 962 075	2 737 837
Finanční aktiva k obchodování		59 778	59 584	13 941	59 611
Deriváty k obchodování s kladnou reálnou hodnotou		59 778	59 584	13 941	59 611
Kapitálové nástroje k obchodování		0	0	0	0
Dluhové cenné papíry k obchodování		0	0	0	0
Pohledávky k obchodování		0	0	0	0
Pohledávky k obchodování vůči úvěrovým institucím		0	0	0	0
Pohledávky k obchodování vůči j. osobám než úvěr. institucím		0	0	0	0
Ostatní pohledávky k obchod. sektorově nečleněné		0	0	0	0
Finanční aktiva v reálné hodnotě vykázaná do zisku nebo ztráty		0	0	0	0
Kapitálové nástroje v reálné hodnotě vykázané do zisku nebo ztráty		0	0	0	0
Dluhové cenné papíry v reálné hodnotě vykázané do zisku nebo ztráty		0	0	0	0
Pohledávky v reálné hodnotě vykázané do zisku nebo ztráty		0	0	0	0
Pohledávky v reálné hodnotě vykázané do Z/Z vůči úvěr. inst.		0	0	0	0
Pohledávky v RH vykázané do Z/Z vůči j.osobám než úvěr.inst.		0	0	0	0
Ostatní pohledávky v RH vykázané do Z/Z sektorově nečleněné		0	0	0	0
Realizovatelná finanční aktiva		4 009 357	3 927 321	3 044 354	2 385 609
Kapitálové nástroje realizovatelné		0	0	0	0
Dluhové cenné papíry realizovatelné		4 009 357	3 927 321	3 044 354	2 385 609
Pohledávky realizovatelné		0	0	0	0
Pohledávky realizovatelné vůči úvěrovým institucím		0	0	0	0
Pohledávky realizovatelné vůči j.osobám než úvěr.institucím		0	0	0	0
Ostatní pohledávky realizovatelné sektorově nečleněné		0	0	0	0
Úvěry a jiné pohledávky		76 584 540	67 393 794	69 812 130	63 961 540
Dluhové cenné papíry		50 010	51 335	50 890	50 448
Pohledávky		76 534 530	67 342 459	69 761 240	63 911 092
Pohledávky vůči úvěrovým institucím		9 815 354	3 314 147	4 297 961	2 773 198
Pohledávky vůči osobám jiným než úvěrovým institucím		66 653 493	63 357 024	65 454 293	61 124 145
Ostatní pohledávky sektorově nečleněné		65 683	671 288	8 986	13 749
Finanční investice držené do splatnosti		1 360 047	2 431 857	2 360 970	2 416 310
Dluhové cenné papíry držené do splatnosti		1 360 047	2 431 857	2 360 970	2 416 310
Pohledávky držené do splatnosti		0	0	0	0
Pohledávky držené do splatnosti vůči úvěrovým institucím		0	0	0	0
Pohledávky držené do splatnosti vůči j.osobám než úvěr.inst.		0	0	0	0
Ostatní pohledávky držené do splatnosti sektorově nečleněné		0	0	0	0
Zajišťovací deriváty s kladnou reálnou hodnotou		128 550	112 278	101 561	99 447
Zajišť. deriváty s kladnou RH - zajištění reálné hodnoty		127 819	112 278	101 561	99 447
Zajišť. deriváty s kladnou RH - zajištění peněžních toků		731	0	0	0
Zajišť.deriváty s kl.RH- zaj.čistých investic do zahr.jedn.		0	0	0	0
Zajišť.deriváty s kladnou RH-zajištění úrok.rizika - RH		0	0	0	0
Zajišť.deriváty s kladnou RH- zajištění úrok.rizika-pen.toky		0	0	0	0
Kladné změny reálné hodnoty portfolia zajišťovaných nástrojů		0	0	0	0
Hmotný majetek		33 504	36 570	41 017	34 760
Pozemky, budovy a zařízení		1 369	1 382	1 351	1 315
Investice do nemovitostí		32 135	35 188	39 666	33 445
Nehmotný majetek		75 116	75 245	76 681	76 270
Goodwill		0	0	0	0
Ostatní nehmotný majetek		75 116	75 245	76 681	76 270
Účasti v přidružených a ovládaných osobách a ve spol.podn.		0	0	0	0
Daňové pohledávky		360 568	364 017	364 017	250 371
Pohledávky ze splatné daně		0	0	0	0
Pohledávky z odložené daně		360 568	364 017	364 017	250 371
Ostatní aktiva		339 500	384 900	286 186	370 053
Neoběžná aktiva a vyřazované skupiny určené k prodeji		0	0	0	0

Závazky a vlastní kapitál

	v tis. Kč	30.6.2012	31.3.2012	31.12.2011	30.9.2011
Závazky a vlastní kapitál celkem		85 051 089	76 148 871	78 063 279	72 392 035
Závazky celkem		80 747 269	71 974 861	74 118 271	68 323 897
Vklady, úvěry a ostatní finanční závazky vůči centrálním bankám		0	0	0	0
Finanční závazky k obchodování		690 313	242 949	754 962	275 719
Deriváty k obchodování se zápornou reálnou hodnotou		690 313	242 949	754 962	275 719
Závazky z krátkých prodejů		0	0	0	0
Vklady, úvěry a ostatní finanční závazky k obchodování		0	0	0	0
Vklady, úvěry a ostatní fin.závazky k obch. vůči úvěr.inst.		0	0	0	0
Vklady, úvěry a ost.fin.závaz.k obch.vůči j.os.než úvěr.inst		0	0	0	0
Ostatní finanční závazky k obchodování sektorově nečleněné		0	0	0	0
Emitované dluhové cenné papíry určené k odkupu v krátkém období		0	0	0	0
Finanční závazky v reálné hodnotě vykázané do zisku/ztráty		0	0	0	0
Vklady, úvěry a ostatní finanční závazky v reálné hodnotě vykázané do zisku/ztráty		0	0	0	0
Vklady,úvěry a ost.fin.závaz.v RH vyk.do Z/Z vůči úvěr.inst.		0	0	0	0
Vklady a ost.fin.záv.v RH vyk.do Z/Z vůči j.os.než úvěr.inst		0	0	0	0
Ostatní fin.závazky v RH hodnotě vykáz.do Z/Z sektor.nečlen.		0	0	0	0
Emitované dluhové cenné papíry v reálné hodnotě vykázané do zisku/ztráty		0	0	0	0
Podřízené závazky v reálné hodnotě vykázané do zisku/ztráty		0	0	0	0
Finanční závazky v naběhlé hodnotě		77 387 493	69 333 151	70 879 362	65 751 632
Vklady, úvěry a ostatní finanční závazky v naběhlé hodnotě		10 181 942	11 327 763	12 310 426	11 739 963
Vklady a ost.fin.závazky v naběhlé hodnotě vůči úvěr.inst.		3 971 846	4 414 722	5 400 027	6 065 322
Vklady a ost.fin.záv.v naběhlé hodn.vůči j.os.než úvěr.inst.		6 149 637	6 331 512	6 860 230	5 647 796
Ostatní finanční závazky v naběhlé hodnotě sektor.nečleněné		60 459	581 529	50 169	26 845
Emitované dluhové cenné papíry v naběhlé hodnotě		67 205 551	58 005 388	58 568 936	54 011 669
Podřízené závazky v naběhlé hodnotě		0	0	0	0
Finanční závazky spojené s převáděnými aktivy		0	0	0	0
Zajišťovací deriváty se zápornou reálnou hodnotou		2 418 167	2 278 587	2 364 361	2 186 447
Zajišť. deriváty se zápornou RH - zajištění reálné hodnoty		705 420	628 451	620 549	562 640
Zajišť. deriváty se zápornou RH - zajištění peněžních toků		1 712 747	1 650 136	1 743 812	1 623 807
Zajišť.deriváty s záp.RH- zaj.čistých investic do zahr.jedn.		0	0	0	0
Zajišť.deriváty se zápornou RH-zajištění úrok.rizika - RH		0	0	0	0
Zajišť.deriváty s záp.RH-zajištění úrok.rizika-peněžní toky		0	0	0	0
Záporné změny reálné hodnoty portfolia zajišťovaných nástrojů		0	0	0	0
Rezervy		13 250	13 250	13 250	2 849
Rezervy na restrukturalizace		0	0	0	0
Rezervy na daně a soudní spory		0	0	0	0
Rezervy na důchody a podobné závazky		3 702	3 702	3 702	2 849
Rezervy na podrozvahové položky		0	0	0	0
Rezervy na nevýhodné smlouvy		0	0	0	0
Ostatní rezervy		9 548	9 548	9 548	0
Daňové závazky		14 164	44 796	45 054	31 943
Závazky ze splatné daně		14 164	44 796	45 054	31 943
Závazky z odložené daně		0	0	0	0
Ostatní závazky		223 882	62 128	61 282	75 307
Závazky spojené s vyřazovanými skupinami určenými k prodeji		0	0	0	0
Vlastní kapitál celkem		4 303 820	4 174 010	3 945 008	4 068 138
Základní kapitál		4 000 000	4 000 000	4 000 000	4 000 000
Splacený základní kapitál		4 000 000	4 000 000	4 000 000	4 000 000
Nesplacený základní kapitál		0	0	0	0
Emisní ážio		0	0	0	0
Další vlastní kapitál		0	0	0	0
Kapitálová složka finančních nástrojů		0	0	0	0
Ostatní kapitálové nástroje		0	0	0	0
Fondy z přecenění a ostatní oceňovací rozdíly		-1 201 852	-1 211 160	-1 322 430	-1 293 589
Oceňovací rozdíly z hmotného majetku		0	0	0	0
Oceňovací rozdíly z nehmotného majetku		0	0	0	0
Zajištění čistých investic do zahraničních jednotek		0	0	0	0
Zajištění peněžních toků		-1 278 561	-1 212 651	-1 308 021	-1 326 010
Oceňovací rozdíly z realizovatelných finančních aktiv		76 709	1 491	-14 409	32 421
Oceň.rozdíly z neoběž.aktiv a ukončov.čin.určených k prodeji		0	0	0	0

Ostatní oceňovací rozdíly	0	0	0	0
Rezervní fondy	1 267 483	1 106 211	1 106 210	1 106 210
Nerozdělený zisk (neuhrazená ztráta) z předchozích období	0	161 228	0	0
Vlastní akcie	0	0	0	0
Zisk (ztráta) za běžné účetní období	238 189	117 731	161 228	255 517

5.2 VÝKAZ ZISKŮ A ZTRÁT

	v tis. Kč	30.6.2012	31.3.2012	31.12.2011	30.9.2011
Zisk z finanční a provozní činnosti		558 207	295 958	1 171 424	790 150
Úrokové výnosy		1 785 584	855 111	3 426 630	2 561 593
Úroky z pohledávek vůči centrálním bankám		6 636	2 838	12 696	7 694
Úroky z finančních aktiv k obchodování		3	3	10	10
Úroky z finančních aktiv v reálné hodnotě vykázaných do Z/Z		0	0	0	0
Úroky z realizovatelných finančních aktiv		42 417	20 711	53 293	37 579
Úroky z úvěrů a jiných pohledávek		1 677 393	803 860	3 209 719	2 392 500
Úroky z finančních investic držených do splatnosti		27 158	13 873	46 078	32 168
Zisk ze zajišťovacích úrokových derivátů		31 602	13 648	103 415	90 503
Úroky z ostatních aktiv		375	178	1 419	1 139
Úrokové náklady		-1 360 878	-643 786	-2 849 646	-2 203 664
Úroky na vklady, úvěry a ost.fin.závazky vůči centr.bankám		0	0	0	0
Úroky na finanční závazky k obchodování		0	0	0	0
Úroky na finanční závazky v reálné hodnotě vykázané do Z/Z		0	0	0	0
Úroky na finanční závazky v naběhlé hodnotě		-885 573	-424 840	-1 780 451	-1 379 570
Ztráta ze zajišťovacích úrokových derivátů		-475 305	-218 946	-1 069 080	-823 979
Úroky na ostatní závazky		0	0	-115	-115
Výnosy z dividend		0	0	0	0
Výnosy z dividend z finančních aktiv k obchodování		0	0	0	0
Výnosy z dividend z finan.aktiv v RH vykázaných do Z/Z		0	0	0	0
Výnosy z dividend z realizovatelných finančních aktiv		0	0	0	0
Výnosy z dividend od přidružených a ovládaných osob		0	0	0	0
Výnosy z poplatků a provizí		19 803	9 517	45 946	28 751
Poplatky a provize z operací s finan.nástroji pro zákazníky		0	0	0	0
Poplatky a provize z obstarání emisí		0	0	0	0
Poplatky a provize z obstarání finančních nástrojů		0	0	0	0
Poplatky a provize za poradenskou činnost		0	0	0	0
Poplatky a provize z clearingů a vypořádání		0	0	1 273	684
Poplatky a provize za obhospodařování hodnot		0	0	0	0
Poplatky a provize za správu, úschovu a uložení hodnot		0	0	0	0
Poplatky a provize z příslibů a záruk		235	84	7 075	51
Poplatky a provize z platebního styku		2 473	1 406	4 649	4 035
Poplatky a provize ze strukturovaného financování		0	0	0	0
Poplatky a provize ze sekuritizace		0	0	0	0
Poplatky a provize z ostatních služeb		17 095	8 027	32 949	23 981
Náklady na poplatky a provize		-11 095	-6 081	-17 137	-11 996
Poplatky a provize na operace s finančními nástroji		-7 590	-4 622	-13 393	-9 568
Poplatky a provize na obhospodařování hodnot		0	0	0	0
Poplatky a provize na správu, úschovu a uložení hodnot		0	0	0	0
Poplatky a provize na clearing a vypořádání		-359	-171	-577	-419
Poplatky a provize na sekuritizaci		0	0	0	0
Poplatky a provize na ostatní služby		-3 146	-1 288	-3 167	-2 009
Realizované Z/Z z finan.aktiv a závazků nevykáz. v RH do Z/Z		228 561	149 268	480 403	420 321
Zisk (ztráta) z realizovatelných finančních aktiv		925	925	6 079	4 487
Zisk (ztráta) z úvěrů a jiných pohledávek		0	0	0	0
Zisk (ztráta) z finančních investic držených do splatnosti		0	0	0	0
Zisk (ztráta) z finančních závazků v naběhlé hodnotě		0	0	0	0
Zisk (ztráta) z ostatních závazků		227 636	148 343	474 324	415 834
Zisk (ztráta) z finančních aktiv a závazků k obchodování		-63 151	485 091	-647 466	-132 879
Zisk (ztráta) z kapitálových nástrojů a akciových derivátů		0	0	0	0
Zisk (ztráta) z úrokových nástrojů (včetně úrok. derivátů)		-17 290	-4 460	-8 776	-8 219
Zisk (ztráta) z měnových nástrojů (včetně měn. derivátů)		-45 861	489 551	-638 690	-124 660
Zisk (ztráta) z úvěrových nástrojů (včetně úvěr. derivátů)		0	0	0	0
Zisk (ztráta) z komodit a komoditních derivátů		0	0	0	0
Zisk (ztráta) z ostatních nástrojů včetně hybridních		0	0	0	0
Zisk (ztráta) z finan. aktiv a závazků v RH vykázané do Z/Z		0	0	0	0
Zisk (ztráta) ze zajišťovacího účetnictví		0	0	0	0
Kurzové rozdíly		-26 925	-550 638	692 375	84 208
Zisk (ztráta) z odúčtování aktiv j. než držených k prodeji		0	0	396	240
Ostatní provozní výnosy		370	158	56 625	55 925
Ostatní provozní náklady		-14 062	-2 682	-16 702	-12 349

Správní náklady	-151 044	-76 657	-274 127	-180 187
Náklady na zaměstnance	-99 865	-48 046	-186 387	-117 879
Mzdy a platy	-74 332	-34 156	-134 116	-84 089
Sociální a zdravotní pojištění	-21 816	-11 870	-40 700	-25 285
Penzijní a podobné výdaje	-633	-331	-1 495	-1 027
Náklady na dočasné zaměstnance	0	0	0	0
Odměny - vlastní kapitálové nástroje	0	0	0	0
Ostatní náklady na zaměstnance	-3 084	-1 689	-10 076	-7 478
Ostatní správní náklady	-51 179	-28 611	-87 740	-62 308
Náklady na reklamu	-1 207	-523	-5 123	-2 008
Náklady na poradenství	-8 019	-5 544	-5 508	-3 084
Náklady na informační technologie	-7 078	-4 087	-13 853	-11 122
Náklady na outsourcing	0	0	-540	-540
Nájemné	-9 430	-4 772	-19 360	-14 526
Jiné správní náklady	-25 445	-13 685	-43 356	-31 028
Odpisy	-15 634	-7 724	-26 428	-18 758
Odpisy pozemků, budov a zařízení	-10 655	-5 332	-17 179	-11 980
Odpisy investic do nemovitostí	0	0	0	0
Odpisy nehmotného majetku	-4 979	-2 392	-9 249	-6 778
Tvorba rezerv	0	0	-10 401	0
Ztráty ze znehodnocení	-66 866	-57 428	-526 590	-212 107
Ztráty ze znehodnocení finan.aktiv nevykázaných v RH do Z/Z	-66 866	-57 428	-526 590	-212 107
Ztráty ze znehodnocení finančních aktiv v pořizovací ceně	0	0	0	0
Ztráty ze znehodnocení realizovatelných finančních aktiv	0	0	0	0
Ztráty ze znehodnocení úvěrů a jiných pohledávek	-66 866	-57 428	-526 590	-212 107
Ztráty ze znehodnocení finan.investic držených do splatnosti	0	0	0	0
Ztráty ze znehodnocení nefinančních aktiv	0	0	0	0
Ztráty ze znehodnocení pozemků, budov a zařízení	0	0	0	0
Ztráty ze znehodnocení z investic do nemovitostí	0	0	0	0
Ztráty ze znehodnocení goodwillu	0	0	0	0
Ztráty ze znehodnocení nehmotného majetku	0	0	0	0
Ztráty ze znehodnocení účasti v přídr.a ovlád.os.a sp.podn.	0	0	0	0
Ztráty ze znehodnocení ostatních nefinančních aktiv	0	0	0	0
Negativní goodwill bezprostředně zahrnutý do výkazu Z/Z	0	0	0	0
Podíl na Z/Z přídr. a ovládaných osob a společných podniků	0	0	0	0
Zisk nebo ztráta z neoběžných aktiv a vyřazovaných skupin	0	0	0	0
Zisk nebo ztráta z pokračujících činností před zdaněním	324 663	154 149	333 878	379 098
Náklady na daň z příjmů	-86 474	-36 418	-172 650	-123 581
Zisk nebo ztráta z pokračujících činností po zdanění	238 189	117 731	161 228	255 517
Zisk nebo ztráta z ukončované činnosti po zdanění	0	0	0	0
Zisk nebo ztráta po zdanění	238 189	117 731	161 228	255 517

5.3.POHLEDÁVKY BEZ SELHÁNÍ A SE SELHÁNÍM

	Hodnota před znehodnocením	Účetní hodnota (netto)	Opravné položky k jednotlivým pohledávkám	Opravné položky k portf. pohled. jednotlivě bez znehodnocení	Opravné položky k portfoliu jednotlivě nevýznam. pohledávek	Kumulovaná ztráta z ocenění reálnou hodnotou
k: 30.6.2012	v tis. Kč					
Pohledávky z finančních činností celkem	77 562 964	76 468 847	1 094 116	0	0	0
Pohledávky za úvěrovými institucemi	9 815 354	9 815 354	0	0	0	0
Pohledávky za úvěrovými institucemi bez selhání	9 603 719	9 603 719	0	0	0	0
Standardní pohledávky za úvěrovými institucemi	9 410 684	9 410 684	0	0	0	0
Sledované pohledávky za úvěrovými institucemi	193 035	193 035	0	0	0	0
Pohledávky za úvěrovými institucemi se selháním	211 635	211 635	0	0	0	0
Nestandardní pohledávky za úvěrovými institucemi	211 635	211 635	0	0	0	0
Pochybné pohledávky za úvěrovými institucemi	0	0	0	0	0	0
Ztrátové pohledávky za úvěrovými institucemi	0	0	0	0	0	0
Pohledávky za jinými osobami než úvěr.institucemi	67 747 610	66 653 493	1 094 116	0	0	0
Pohledávky za j. osobami než úvěr.institucemi bez selhání	59 341 550	59 341 504	46	0	0	0
Standardní pohledávky za jinými osobami než úvěr.institucemi	45 900 781	45 900 781	0	0	0	0
Sledované pohledávky za jin. osobami než úvěr.institucemi	13 440 769	13 440 723	46	0	0	0
Pohledávky za jin. osobami než úvěr.institucemi se selháním	8 406 060	7 311 989	1 094 070	0	0	0
Nestandardní pohledávky za jin. osobami než úvěr.institucemi	675 889	675 874	14	0	0	0
Pochybné pohledávky za jinými osobami než úvěr.institucemi	569 177	515 050	54 127	0	0	0
Ztrátové pohledávky za jinými osobami než úvěr.institucemi	7 160 994	6 121 065	1 039 929	0	0	0
k: 31.3.2012	v tis. Kč					
Pohledávky z finančních činností celkem	67 704 596	66 671 169	1 033 427	0	0	0
Pohledávky za úvěrovými institucemi	3 314 146	3 314 146	0	0	0	0
Pohledávky za úvěrovými institucemi bez selhání	3 129 634	3 129 634	0	0	0	0
Standardní pohledávky za úvěrovými institucemi	2 925 660	2 925 660	0	0	0	0
Sledované pohledávky za úvěrovými institucemi	203 974	203 974	0	0	0	0
Pohledávky za úvěrovými institucemi se selháním	184 512	184 512	0	0	0	0
Nestandardní pohledávky za úvěrovými institucemi	184 512	184 512	0	0	0	0
Pochybné pohledávky za úvěrovými institucemi	0	0	0	0	0	0
Ztrátové pohledávky za úvěrovými institucemi	0	0	0	0	0	0
Pohledávky za jinými osobami než úvěr.institucemi	64 390 450	63 357 023	1 033 427	0	0	0
Pohledávky za j. osobami než úvěr.institucemi bez selhání	56 032 353	56 032 353	0	0	0	0
Standardní pohledávky za jinými osobami než úvěr.institucemi	47 500 164	47 500 164	0	0	0	0
Sledované pohledávky za jin. osobami než úvěr.institucemi	8 532 189	8 532 189	0	0	0	0
Pohledávky za jin. osobami než úvěr.institucemi se selháním	8 358 097	7 324 670	1 033 427	0	0	0

Nestandardní pohledávky za jin. osobami než úvěr.institucemi	796 850	796 734	116	0	0	0
Pochybné pohledávky za jinými osobami než úvěr.institucemi	1 762 093	1 694 143	67 950	0	0	0
Ztrátové pohledávky za jinými osobami než úvěr.institucemi	5 799 154	4 833 793	965 361	0	0	0
k:	31.12.2011					v tis. Kč
Pohledávky z finančních činností celkem	70 747 826	69 752 254	995 572	0	0	0
Pohledávky za úvěrovými institucemi	4 297 960	4 297 960	0	0	0	0
Pohledávky za úvěrovými institucemi bez selhání	4 297 960	4 297 960	0	0	0	0
Standardní pohledávky za úvěrovými institucemi	4 168 361	4 168 361	0	0	0	0
Sledované pohledávky za úvěrovými institucemi	129 599	129 599	0	0	0	0
Pohledávky za úvěrovými institucemi se selháním	0	0	0	0	0	0
Nestandardní pohledávky za úvěrovými institucemi	0	0	0	0	0	0
Pochybné pohledávky za úvěrovými institucemi	0	0	0	0	0	0
Ztrátové pohledávky za úvěrovými institucemi	0	0	0	0	0	0
Pohledávky za jinými osobami než úvěr.institucemi	66 449 866	65 454 294	995 572	0	0	0
Pohledávky za j. osobami než úvěr.institucemi bez selhání	57 693 842	57 693 842	0	0	0	0
Standardní pohledávky za jinými osobami než úvěr.institucemi	50 341 199	50 341 199	0	0	0	0
Sledované pohledávky za jin. osobami než úvěr.institucemi	7 352 643	7 352 643	0	0	0	0
Pohledávky za jin. osobami než úvěr.institucemi se selháním	8 756 024	7 760 452	995 572	0	0	0
Nestandardní pohledávky za jin. osobami než úvěr.institucemi	3 392 345	3 331 806	60 539	0	0	0
Pochybné pohledávky za jinými osobami než úvěr.institucemi	1 047 508	980 123	67 385	0	0	0
Ztrátové pohledávky za jinými osobami než úvěr.institucemi	4 316 171	3 448 523	867 648	0	0	0
k:	30.9.2011					v tis. Kč
Pohledávky z finančních činností celkem	64 519 368	63 897 343	622 025	0	0	0
Pohledávky za úvěrovými institucemi	2 773 198	2 773 198	0	0	0	0
Pohledávky za úvěrovými institucemi bez selhání	2 773 198	2 773 198	0	0	0	0
Standardní pohledávky za úvěrovými institucemi	2 631 237	2 631 237	0	0	0	0
Sledované pohledávky za úvěrovými institucemi	141 961	141 961	0	0	0	0
Pohledávky za úvěrovými institucemi se selháním	0	0	0	0	0	0
Nestandardní pohledávky za úvěrovými institucemi	0	0	0	0	0	0
Pochybné pohledávky za úvěrovými institucemi	0	0	0	0	0	0
Ztrátové pohledávky za úvěrovými institucemi	0	0	0	0	0	0
Pohledávky za jinými osobami než úvěr.institucemi	61 746 170	61 124 145	622 025	0	0	0
Pohledávky za j. osobami než úvěr.institucemi bez selhání	55 202 759	55 200 272	2 487	0	0	0
Standardní pohledávky za jinými osobami než úvěr.institucemi	53 470 880	53 470 880	0	0	0	0
Sledované pohledávky za jin. osobami než úvěr.institucemi	1 731 879	1 729 392	2 487	0	0	0
Pohledávky za jin. osobami než úvěr.institucemi se selháním	6 543 411	5 923 873	619 538	0	0	0
Nestandardní pohledávky za jin. osobami než úvěr.institucemi	4 148 828	4 108 855	39 973	0	0	0
Pochybné pohledávky za jinými osobami než úvěr.institucemi	1 151 511	1 084 190	67 321	0	0	0
Ztrátové pohledávky za jinými osobami než úvěr.institucemi	1 243 072	730 828	512 244	0	0	0

5.4 POHLEDÁVKY BEZ ZNEHODNOCENÍ A SE ZNEHODNOCENÍM

v tis. Kč							
	Hodnota před znehodnocením		Opravné položky	Kumulovaná ztráta z ocenění reálnou hodn.	Účetní hodnota (netto)		
	Finanč. aktiva oceňovaná naběhlou hodnotou nebo pořiz.cenou	Finanční aktiva oceňovaná reálnou hodnotou	Finanč. aktiva oceňovaná naběhlou hodnotou nebo pořiz.cenou	Finanční aktiva oceňovaná reálnou hodnotou	Finanč. aktiva oceňovaná naběhlou hodnotou nebo pořiz.cenou	Finanční aktiva oceňovaná reálnou hodnotou	
k:	30.6.2012						v tis. Kč
Pohledávky bez znehodnocení	71 918 061	0	0	0	71 918 061	0	
Pohledávky se znehodnocením	7 810 253	0	1 094 116	0	6 716 137	0	
k:	31.3.2012						v tis. Kč
Pohledávky bez znehodnocení	61 955 433	0	0	0	61 955 433	0	
Pohledávky se znehodnocením	7 783 487	0	1 033 426	0	6 750 061	0	
k:	31.12.2011						v tis. Kč
Pohledávky bez znehodnocení	64 171 286	0	0	0	64 171 286	0	
Pohledávky se znehodnocením	8 547 602	0	995 572	0	7 552 030	0	
k:	30.9.2011						v tis. Kč
Pohledávky bez znehodnocení	60 310 567	0	0	0	60 310 567	0	
Pohledávky se znehodnocením	6 960 387	0	622 025	0	6 338 362	0	

5.5 POHLEDÁVKY RESTRUKTURALIZOVANÉ BĚHEM ÚČETNÍHO OBDOBÍ - k datu:

v tis. Kč	30.6.2012	31.3.2012	31.12.2011	30.9.2011
Restrukturalizované pohledávky za účetní období v hodnotě před znehodnocením	31 617	24 467	1 843 361	1 567 399
Pohledávky oceňované naběhlou hodnotou	31 617	24 467	1 843 361	1 567 399
Pohledávky oceňované reálnou hodnotou	0	0	0	0

5.6 DERIVÁTY

v tis. Kč	30.6.2012	31.3.2012	31.12.2011	30.9.2011
Deriváty k obchodování - aktiva				
kladná reálná hodnota	59 778	59 584	13 941	59 611
jmenovitá hodnota	16 584 103	12 366 906	12 527 208	14 377 615
Deriváty k obchodování - závazky				
záporná reálná hodnota	690 313	242 949	754 962	275 719
jmenovitá hodnota	17 171 033	12 502 832	13 282 224	14 517 362
Deriváty k zajišťování - aktiva				
kladná reálná hodnota	128 551	112 278	101 561	99 447
jmenovitá hodnota	32 322 747	32 760 703	34 209 708	32 717 899
Deriváty k zajišťování - závazky				
záporná reálná hodnota	2 418 167	2 278 587	2 364 361	2 186 447
jmenovitá hodnota *)	32 322 747	32 760 702	34 209 708	32 717 899

5.7 POMĚROVÉ UKAZATELE

v %	30.6.2012	31.3.2012	31.12.2011	30.9.2011
Kapitálová přiměřenost	49,88	49,42	49,58	55,35
Rentabilita průměrných aktiv (ROAA)	0,61	0,62	0,24	0,51
Rentabilita průměrného vlastního kapitálu (ROAE)	9,30	9,29	3,22	6,81
v tis. Kč	30.6.2012	31.3.2012	31.12.2011	30.9.2011
Aktiva na jednoho zaměstnance	491 625	445 315	446 076	430 905
Správní náklady na jednoho zaměstnance	-1 746	-1 793	-1 566	-1 430
Čistý zisk na jednoho zaměstnance	2 754	2 754	921	2 028

5.8 ÚDAJE O KAPITÁLU

Struktura regulatorního kapitálu Banky vychází z hlavního původního kapitálu (složka Tier 1), tj. především ze splaceného základního kapitálu od akcionářů Banky zapsaného do obchodního rejstříku, zvýšeného o povinné rezervní fondy a fondy tvořené z rozdělení zisku a sníženého o odčitatelné položky v podobě nehmotného majetku. Fondem tvořeným z rozdělení zisku Banky je fond vývozních rizik vytvořený ke krytí ztrát, které Bance mohou vzniknout z provozování podpořeného financování podle podmínek zákona č. 58/1995 Sb.

v tis. Kč	30.6.2012	31.3.2012	31.12.2011	30.9.2011
Kapitál	5 190 888	5 190 760	5 028 095	5 028 506
Původní kapitál (Tier 1)	5 190 888	5 190 760	5 028 095	5 028 506
Splacený základní kapitál zapsaný v obchodním rejstříku	4 000 000	4 000 000	4 000 000	4 000 000
Rezervní fondy a nerozdělený zisk	1 266 004	1 266 004	1 104 776	1 104 776
Povinné rezervní fondy	726 483	565 255	565 255	565 255
Ostatní fondy z rozdělení zisku	539 521	539 521	539 521	539 521
Nerozdělený zisk z předchozích období	0	0	0	0
Zisk za účetní období po zdanění	0	161 228	0	0
Neuhrazená ztráta z předchozích období	0	0	0	0
Výsledné kurzové rozdíly z konsolidace	0	0	0	0
Zisk za běžné účetní období	0	0	0	0
Ztráta za běžné účetní období	0	0	0	0
Čistý zisk z kapitalizace budouc. příjmů ze sekuritizace	0	0	0	0
Zisk/ztráta z ocenění závazků v RH z titulu úvěr. rizika	0	0	0	0
Další odčitatelné položky z původního kapitálu	-75 116	-75 245	-76 681	-76 270
Goodwill	0	0	0	0
Nehmotný majetek jiný než goodwill	-75 116	-75 245	-76 681	-76 270
Negat. oceň. rozdíl ze změn RH realiz. kapitál. nástrojů	0	0	0	0
Účastnické CP vydané osobou s kvalifikov. účastí v bance	0	0	0	0
Dodatkový kapitál (Tier 2)	0	0	0	0
Odčitatelné položky od původ. a dodat.kapitálu (Tier1+Tier2)	0	0	0	0
Kapitál na krytí tržního rizika (Tier 3)	0	0	0	0

5.9 ÚDAJE O KAPITÁLOVÝCH POŽADAVCÍCH

	v tis. Kč	30.6.2012	31.3.2012	31.12.2011	30.9.2011
Kapitálové požadavky celkem		832 544	840 186	811 341	726 833
Kap. pož. k úvěrovému riziku celkem		720 399	728 040	695 761	637 020
Kap. pož. k úvěr. riziku při STA celkem		720 399	728 040	695 761	637 020
Kap. pož. k úvěr. riziku při STA k expozicím celkem		720 399	728 040	695 761	637 020
Kap. pož. při STA k expoz. vůči centr. vládám a bankám		36 391	27 822	21 783	14 801
Kap. pož. při STA k expoz. vůči reg. vládám a míst. orgánům		0	0	0	0
Kap. pož. při STA k expoz. vůči org. veřejného sektoru a ost.		0	0	0	0
Kap. pož. při STA k expoz. vůči mezinárodním rozvoj. bankám		0	0	0	0
Kap. pož. při STA k expoz. vůči mezinárodním organizacím		0	0	0	0
Kap. pož. při STA k expoz. vůči institucím		267 453	339 091	327 673	331 440
Kap. pož. při STA k podnikovým expoz.		221 675	289 231	244 783	231 387
Kap. pož. při STA k retailovým expoz.		0	0	0	0
Kap. pož. při STA k expoz. zajištěným nemovitostmi		0	0	0	0
Kap. pož. při STA k expoz. po splatnosti		27 814	23 353	34 076	17 485
Kap. pož. při STA k regulatorně vysoce rizikovým expoz.		0	0	0	0
Kap. pož. při STA k expoz. v krytých dluhopisech		4 260	4 234	4 208	4 333
Kap. pož. při STA ke krátkod. expoz. vůči inst. a podn. expoz.		153 166	34 656	53 294	28 465
Kap. pož. při STA k expoz. vůči fondům kolekt. investování		0	0	0	0
Kap. pož. při STA k ostatním expoz.		9 639	9 654	9 944	9 108
Kap. pož. k úvěr. riziku při STA k sekuritizovaným expozicím		0	0	0	0
Kap. pož. k vypořádacímu riziku		0	0	0	0
Kap. pož. k pozičnímu, měnovému a komoditnímu riziku celkem		0	0	25 767	0
Kap. pož. k trž. riziku při stand. přístupu (STA) celkem		0	0	25 767	0
Kap. pož. při STA k úrokovému riziku		0	0	0	0
Kap. pož. při STA k akciovému riziku		0	0	0	0
Kap. pož. při STA k měnovému riziku		0	0	25 767	0
Kap. pož. při STA ke komoditnímu riziku		0	0	0	0
Kap. pož. k trž. riziku při přístupu založ. na vl. modelech		0	0	0	0
Kap. pož. k operačnímu riziku celkem		112 145	112 145	89 813	89 813
Kap. pož. k oper. riziku při BIA		112 145	112 145	89 813	89 813
Kap. pož. k riziku angažovanosti obch. portfolia		0	0	0	0
Kap. pož. k ostatním nástrojům obch. portfolia		0	0	0	0