



Polročná správa 2019/20

Tatry mountain resorts, a. s.
a dcérskych spoločností
za obdobie od 1. novembra 2019 do 30. apríla 2020



Vážení akcionári,

Uplynulá zimná sezóna 2019/20 sa vyznačovala nepriaznivým počasím, čo sa týka snehových podmienok v našich horských strediskách. Navyše sme boli nútení predčasne ukončiť zimnú sezónu v našich strediskách a hoteloch v polovici marca kvôli preventívnym opatreniam na boj s koronavírusom. Kvôli koronakríze a problémami s počasím sme zaznamenali medziročne nižšiu návštevnosť v našich horských strediskách o 17%, ak nerátame rakúske strediská Mölltaler Gletscher a Ankogel, ktoré mali túto zimnú sezónu premiéru pod vedením TMR. O lyžovačku na ľadovci Mölltaler Gletscher prejavili záujem najmä klienti Gopassu, slovenskí a českí návštevníci. V čase vianočných sviatkov a Nového roka návštevníci prejavili o naše strediská už tradične vysoký dopyt, dokonca sme jeden deň museli premiérovu zastaviť online predaj skipasov v Jasnej. Priemernú tržbu na návštevníka sa nám podarilo zvýšiť o 23%. Napriek skrátenej sezóne a negatívnym faktorom počasia konsolidované výnosy v porovnaní s rovnakým obdobím minulý rok poklesli len o 1,6% a dosiahli výšku 67,6 mil. EUR. Prevádzkový zisk Skupiny pred odpismi - EBITDA - v porovnaní s vlašajškom dokonca narástol o 7% na 27,6 mil. EUR.

V zimnej sezóne sa opäť osvedčili naše tradičné eventy, vrátane najnavštevovanejšej tatranskej atrakcie Tatranský ľadový dóm na Hrebienku, ktorý bol tento rok postavený v štýle Notre Dame v Paríži.

Okrem eventov sme pre našich klientov pripravili množstvo noviniek a výhodných ponúk cez náš eshop a vernostný program Gopass.

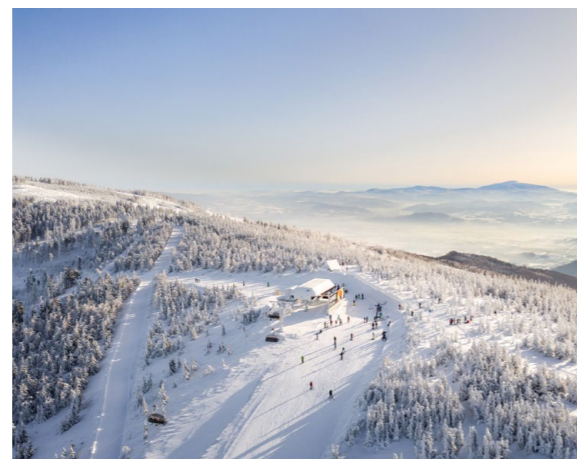
Čo sa týka investícií, v tomto finančnom roku je viacero projektov na nové lanovky v Jasnej a v Tatranskej Lomnici v procese posudzovania vplyvov na životné prostredie (EIA) alebo v procese získavania stavebného povolenia. Okrem toho sa tento rok zameriavame na modernizáciu strediska Ještéd, pokračujeme v našich realitných projektoch a takisto pribudne ďalšia atrakcia v poľskom zábavnom parku Legendia.

Čo sa týka akvizícií, TMR sa stalo 25% priamym vlastníkom spoločnosti Melida, a.s., ktorá si prenajíma a prevádzkuje české stredisko Špindlerův Mlýn. Po ukončení prvého polroka TMR podpísalo zmluvu o kúpe 100% podielu v spoločnosti I. Tatranská a.s. a stáva sa tak výlučným prevádzkovateľom strediska Štrbské Pleso vo Vysokých Tatrách.

26. júna 2020



Igor Rattaj
Predseda predstavenstva TMR



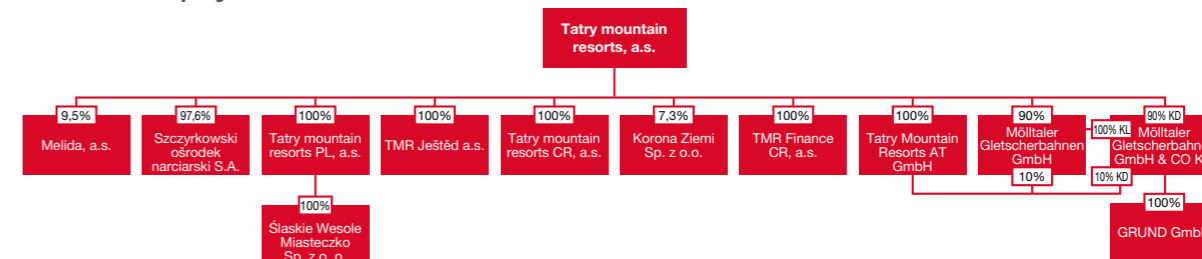
Priebežná správa predstavenstva za obdobie od 1. novembra 2019 do 30. apríla 2020

PROFIL TMR

Tatry mountain resorts, a.s. (TMR) je akciová spoločnosť so sídlom v Liptovskom Mikuláši, registrovaná na Burze cenných papierov v Bratislave (BCPB), na Burze cenných papierů Praha (BCPP) a na Varšavskej burze (WSE). TMR so svojimi dcérskymi spoločnosťami (Skupina) je najväčším subjektom v oblasti cestovného ruchu na Slovensku s rozvíjajúcimi sa aktivitami v Českej republike a v Poľsku. Obchodné aktivity TMR sa koncentrujú do siedmych kľúčových segmentov: Horské strediská, Zábavné parky, Golf, Reštauračné zariadenia, Športové služby a obchody, Hotely a Realitné projekty. V rámci segmentu Horské strediská TMR vlastní a prevádzkuje horské stredisko Vysoké Tatry s horskými lokalitami Tatranská Lomnica a Starý Smokovec a lokalitu Štrbské Pleso, ktoré TMR spoluprevádzkuje. V Nízkych Tatrách vlastní a prevádzkuje horské stredisko Jasná Nízke Tatry. V Čechách si prenajíma lyžiarsky areál Ještéd a vlastní 25% v spoločnosti Melida, a.s., ktorá si prenajíma a prevádzkuje stredisko Špindlerův Mlýn. V poľských Beskydách TMR vlastní horské stredisko Szczyrk Mountain Resort (Szczyrk). Zábavné parky zahŕňajú slovenský Aquapark Tatralandia a Legendiu - Sliezsky zábavný park v Poľsku. V rámci najnovšieho golfového segmentu si Skupina prenajíma a prevádzkuje dva prestížne golfové rezorty v Českej republike: Golf & Ski Resort Ostravice a Golf Resort Kaskáda.

TMR tiež ponúka komplexné doplnkové služby vo všetkých strediskách, ako sú reštauračné zariadenia, lyžiarske školy, športové obchody a k tomu prenájom a servis lyžiarskeho vybavenia. TMR tiež vlastní alebo si prenajíma a zároveň prevádzkuje portfólio atraktívnych hotelov vo svojich rezortoch s kapacitou vyše 2300 lôžok. Vo Vysokých Tatrách vlastní a prevádzkuje Grandhotel Praha**** Tatranská Lomnica, Grandhotel**** Starý Smokovec, Hotel FIS*** a Noc na Lomnickom štíte. V Nízkych Tatrách TMR vlastní a/alebo prevádzkuje ubytovací komplex Holiday Village Tatralandia v Aquaparku Tatralandia, Hotel Grand Jasná****, Hotel Tri Studničky****, Hotel Srdiečko** , Chalets Jasná Collection****, Hotel Rotunda a Hotel Pošta. V golfových rezortoch v Čechách tiež prevádzkuje Green Inn Hotel a Hotel Kaskáda. V poľskom Szczyrku Skupina vlastní Hotel Gronie Ski & Bike. Segment Realitné projekty je prevažne orientovaný na rozvoj, budovanie a predaj apartmánov a komerčných priestorov a prenájom hotelov v rezortoch TMR.

Štruktúra Skupiny



VÝZNAMNÉ UDALOSTI

Investície & akvizície

Na riadnom valnom zhromaždení (RVZ) v apríli 2020 predstavenstvo predstavilo investície na tento kalendárny rok a najbližších pár rokov.

V tomto FR viacero projektov na nové lanovky v Jasnej a v Tatranskej Lomnici je v procese posudzovania vplyvov na životné prostredie (EIA) alebo v procese získavania stavebného povolenia. V Jasnej sa tento rok tiež dokončí zasnežovacia nádrž za celkové náklady 3,3 mil. EUR.

V stredisku Ještěd by sa tento rok mala dokončiť 1. fáza modernizácie a rozšírenia strediska, ktorá zahŕňa novú zjazdovku Skalka s umelým osvetlením a rozšírenie existujúcich tratí a zasnežovania. Výška investície je 1,2 mil. EUR.

V poľskom zábavnom parku Legendia v lete 2020 pribudne posledná zo zmluvne dohodnutých atrakcií v 1. etape modernizácie parku - Dolina Jagi. Výška investície v tomto roku je 1,4 mil. EUR.

V segmente Realitné projekty TMR vybuduje ďalšie chatky a apartmány na predaj v Holiday Village Tatralandia, rozbehne projekt apartmánov Horec v Tatranskej Lomnici a ďalšiu etapu Chalets Jasná Collection.

15. decembra 2019 sa TMR stalo priamym 25% vlastníkom spoločnosti Melida, a.s., ktorá si prenájom a prevádzkuje české stredisko Špindlerův Mlýn.

Po ukončení prvého polroka 2019/20, 29. mája 2020 TMR podpísalo zmluvu o kúpe 100% podielu v spoločnosti 1. Tatranská a.s. a stáva sa tak výlučným prevádzkovateľom lyžiarskej lokality Štrbské Pleso, Vysoké Tatry.

Novinky & eventy

V zimnej sezóne 2019/20 Skupina implementovala revolučný cenový systém flexi cien skipasov s cieľom regulovať návštevnosť aj na pokladne v strediskách Jasná a Vysoké Tatry. Dynamické ceny sa vyvíjajú podľa aktuálneho vyťaženia strediska. V predchádzajúcom roku TMR spustila flexi ceny cez eshop Gopass.



Flexi ceny boli v uplynulej sezóne zavedené aj v českom Špindlerovom Mlýne a v poľskom Szczyrk Mountain Resort, pričom v Szczyrku pribudli aj samoobslužne pokladne Gopass Tickets.

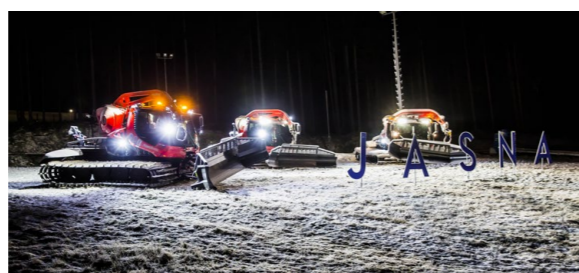
Začiatok samotnej lyžovačky bol kvôli vyšším teplotám, ktoré nedovoľovali spustiť zasnežovanie, neskorší oproti pôvodne plánovaným termínom. Aj napriek tomu ponúkali strediská TMR lyžovačku ako prvé a s najväčším počtom otvorených zjazdoviek.

Kvôli preventívnym opatreniam proti šíreniu koronavírusu spôsobujúceho ochorenie COVID-19, boli od polovice marca zavreté všetky horské strediská, zábavné parky a hotely TMR vo všetkých krajinách do konca sezóny. V čase obmedzení limitujúcich prevádzku stredísk sa zamestnanci venovali rôznym aktivitám v prospech prírody a verejnosti. Na južnej i severnej strane Chopku a tiež vo Vysokých Tatrách vysadili tisíce stromčekov, veľkou brigádou pomohli vyčistiť okolie Liptovskej Mary od odpadkov. Jednotlivé strediská pomáhali v čase pandémie aj inak - čerstvé ovocie, respirátory a ďalšie ochranné pomôcky rozдали nielen seniorom zo svojich regiónov ale aj záchranárom pôsobiacim na Liptove, vo Vysokých Tatrách, v českom Špindlerovom Mlyne a v poľskom Szczyrku. Táto pomoc bola zrealizovaná najmä vďaka Šikovným sezónkárkom, ktorí podporili svoje obľúbené lyžiarske strediská nákupom Šikovnej sezónky na budúcu zimu.

Jasná Nízke Tatry

Lyžiarsku sezónu v Jasnej TMR odštartovalo 30. novembra s hudobnou šou Winter Jasná Opening, avšak lyžovačka sa začala až 7. decembra. Počas sviatkov bol o lyžovačku v rezortoch TMR veľký záujem - v Jasnej bol 3. januára 2020 kvôli zabezpečeniu komfortu a bezpečnosti lyžiarov z dôvodu dosiahnutia optimálnej kapacity strediska premiérový zastavený online predpredaj skipasov. Pozornosť médií z celej Európy pritiahol do Jasnej koncom januára Európsky pohár v paraalpском lyžovaní.

First Class Skiing - lyžovanie bez čakania, je novým produktom pre hostí ubytovaných v hoteloch TMR;



dokúpiť si ho mohli aj majitelia Šikovnej sezónky. V špeciálne upravenej kabíne na lanovke Kosodrevina -Chopok Juh mohli hostia využiť SKY PICNIC. Reštaurácia Habarka ponúkala zážitkovú večeru pri splne mesiaca s možnosťou v netradičnom večernom čase zlyžovať k údolnej stanici Lúčky po zjazdovke osvetlenej splnom mesiacom. Reštaurácia Rotunda zmenila dizajn a koncept na a la carte, Pribudol nový servisný stroj na lyže v prevádzke Tatra Motion pri lanovke Grand Jet, Návštevníci strediska mohli využiť novú mobilnú aplikáciu na skibusy pripravenú v spolupráci s OOCR Liptov.

Stredisko Jasná získalo titul Slovakia's Best Ski Resort 2019 v rámci podujatia World Ski Awards v rakúskom Kitzbueheli.

Vysoké Tatry

Vysoké Tatry odštartovali sezónu 6. decembra na Štrbskom Plese. V Tatranskej Lomnici odštartovali sezónu s eventom SKI Exklusíve Opening 14. decembra. Na začiatku zimnej sezóny sa opäť otvorila na Hrebienku najnavštevovanejšia tatranská atrakcia Tatranský ľadový dóm. 7. ročník najúspešnejšej zimnej atrakcie vo Vysokých Tatrách bol tento rok postavený v téme Notre Dame v Paríži.

V uplynulej sezóne v Tatranskej Lomnici pribudlo nové klientske centrum, zastrešujúce Gopass Tickets - samoobslužné pokladne, infocentrum, pokladne, rental, lyžiarsku školu a obchod Tatra Motion. Reštaurácia Panoráma na Skalnatom Plese prešla rekonštrukciou a modernizáciou priestorov. Návštevníci mohli využiť zážitkové atrakcie - zúčastniť sa na profesionálnej príprave zjazdoviek na lyžovačku spolu s profesionálnym traktorárom alebo večerný skialpový výšlap v strediskách Tatranská Lomnica a Štrbské Pleso.

Mölltaler Gletscher

Zvýšený záujem prejavili lyžiari z Česka a Slovenska aj o lyžovačku v rakúskom stredisku Mölltaler Gletscher. Lyžovačku na jedinom ľadovci v Korutánsku si vychutnali predovšetkým klienti Gopass-u, ktorí



využili možnosť získať ju za výhodný doplatok k sezónke, alebo si skipas kúpili za najlepšiu cenu online cez eshop Gopass. Aj vďaka perfektnému počasiu sa v stredisku Mölltaler Gletscher v januári a februári podarilo zvýšiť návštevnosť o 30% a celkovo prekonať 3-ročný rekord v počte osobo-dní.

Szczyrk Mountain Resort

Dôležitou novinkou v Szczyrku bolo otvorenie novej štýlovej horskej reštaurácie Kufionka s kapacitou 450 osôb priamo na svahu na Hali Skrzyczenskiej - v uplynulej zimnej sezóne išlo o najväčšiu investíciu v tomto rezorte. V Szczyrku mala medzi verejnosťou najväčší úspech tradičná silvestrovská lyžovačka, veľkým lákadlom bol aj hudobný festival Snow Fest - spoluorganizovaný lyžiarskym rezortom.

Ještěd

Hlavnou novinkou zimnej sezóny na Ještěde bola rozšírená detská aréna pre začiatčníkov s ponukou lyžiarskej školy doplnenej o prímestské kurzy materských škôl alebo večernú výuku pod umelým osvetlením.

Špindlerův Mlýn

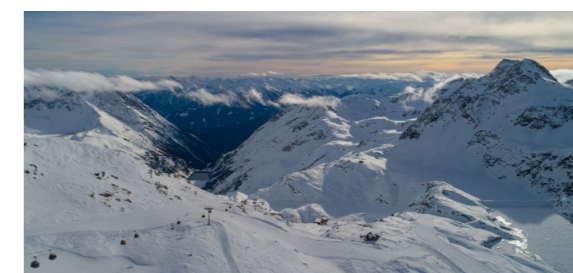
V Špindlerovom Mlýne patrili medzi obľúbené aktivity Snow Show, hromadný bike zjazd Chinese Downhill a najlepší českí lyžiari sa stretli na Majstrovstvách ČR v alpskom lyžovaní.

Tatralandia

Veľkolepú rozlúčku s rokom 2019 pripravili v Aquaparku Tatralandia eventom Tropicový Silvester 2019.

Legendia

V zimných mesiacoch si mohli návštevníci Legendie - najväčšieho a najstaršieho tematického zábavného



parku v Poľsku - užiť viaceré atrakcie v rámci špeciálnej zimnej edície Winter Legendie. Návštevnosť Jamy Baziliška - modernej atrakcie typu Interactive Dark Ride ako aj ďalších sprístupnených atrakcií prekonalala všetky očakávania a ukázala, že hostia majú záujem navštevovať zábavné parky aj v zimnom období a pre Legendiu je to zaujímavá príležitosť na predĺženie sezóny.

Golf

Počas zimy nezaháľali ani golfové rezorty, ktoré sa naplnili hosťami v rámci pobytových balíkov spojených s wellness a v rezorte Ostravice aj s objavovaním krás Beskýd. Zima bola tiež obdobím príprav na ďalšiu sezónu, do ktorej pripravili rezorty nové produkty ako je golfová sezónka alebo firemná hracia karta, ktoré umožňujú hrať za jeden poplatok na 3 golfových ihriskách pod hlavičkou TMR. Zimné mesiace boli tiež časom nábory nových členov do golfových klubov, ktoré zaznamenali v období stagnácie golfu 10% nárast členskej základne. V sledovanom období Skupina začala obchodnú spoluprácu s Golf Resort Olomouc a začlenila ho do klubu Central Golf Club, v ktorom členstvo teraz ponúka hru na troch ihriskách a zľavy vernostného programu Gopass.

Realitné projekty

V rámci Realitných projektov v sledovanom období pokračoval projekt Apartmánový dom Horec, prestavba ktorého je nultou etapou Lomnického korza v Tatranskej Lomnici.

Hotely

Zima 2019/20 prinieslo viacero novinek aj pre hotelovú sieť TMR hotels. Atraktívnejšiu formu prezentácie priniesli nové hotelové weby. Po rekonštrukcii priniesol novú kvalitu služieb Hotel Gronie SKI&BIKE v Szczyrku. Holiday Village Tatralandia ponúkla svojimi klientom vstupy do akvaparku v cene ubytovania, Hotel Pošta, Grand hotel Jasná a Chalets Jasná Collection potešili ubytovaných hostí skipasmi v cene ubytovania. TMR opäť rozšírilo ubytovacie kapacity, vďaka dobudovaniu apartmánov Chalets Jasná Collection pribudlo 132 lôžok. Hotel Srdiečko ponúkol štýlovo zrenovované izby a reštauráciu. Tatranský Grandhotel Praha získal ocenenie v rámci World Ski Awards ako Slovakia's Best Ski Hotel 2019.

Valné zhromaždenie

Riadne valné zhromaždenie (RVZ) TMR sa konalo 29. apríla 2020 sa v Holiday Village Tatralandia v Liptovskom Mikuláši. Akcionári schválili riadnu individuálnu účtovnú závierku k 31.10.2019 a prijali návrh na rozdelenie zisku za minulý finančný rok 2018/19 vo výške 4,087 mil. EUR a to tak, že 408,7 tis.

EUR sa použije na doplnenie rezervného fondu, 20 tis. EUR sa použije na prídely do sociálneho fondu a 3,657 mil. EUR sa ponechá v Spoločnosti ako nerozdelený zisk minulých období. Spoločnosť KPMG Slovensko spol. s r.o. bola opätovne zvolená za audítora TMR. Ďalej akcionári schválili zmeny stanov Spoločnosti, pravidlá odmeňovania, odvolali člena dozornej rady, Igora Rattaja a zvolili členov dozornej rady, Andreja Devečku a Bohuša Hlavatého. Pán Bohuš Hlavatý zároveň končí na pozícii predsedu predstavenstva a CEO, s tým, že do konca roka 2020 ostane pozícia CEO neobsadená.

Ohľadom obchodného plánu na súčasný finančný rok 2019/20, vzhľadom na vývoj pandémie COVID-19, TMR berie do úvahy viaceré varianty vývoja finančnej situácie. Keďže sa situácia stále mení, finančný rozpočet je momentálne až nenastaviteľný. Plánom Spoločnosti je si počas krízového obdobia zachovať finančnú stabilitu a bezpečné pokračovanie činnosti v ďalších obdobiach. Vzhľadom na to Spoločnosť stále upravuje svoje operatívne finančné plány a konkrétny plán nezverejňuje. Viac informácií z valného zhromaždenia TMR je dostupných na <http://tmr.sk/pre-investorov/zakonne-zverejnenia/valne-zhromadenia/>.

Mimoriadne valné zhromaždenie, ktoré sa malo konať 26. marca 2020, bolo zrušené kvôli opatreniam na predchádzanie vzniku a šírenia prenosného ochorenia COVID-19.

Personálne zmeny vo vedení

Po 11 rokoch Ing. Bohuš Hlavatý skončil na pozícii predsedu predstavenstva a CEO Spoločnosti TMR k 29. aprílu 2020. Pán Hlavatý naďalej zostáva pôsobiť v Spoločnosti, 29. apríla 2020 bol zvolený valným zhromaždením za člena Dozornej rady TMR, ktorá ho následne zvolila za predsedu Dozornej rady. Pozícia generálneho riaditeľa TMR (CEO) zostane do konca finančného roka 2020 aj z dôvodu úsporných opatrení neobsadená a vedenie Spoločnosti preberie predseda predstavenstva Igor Rattaj, ktorého zvolila Dozorná rada 30. apríla 2020. V predstavenstve mu budú asistovať kolegovia Čeněk Jílek - dovtedy pôsobiaci na pozícii COO a Jozef Hodek, člen predstavenstva a zároveň CFO. Obaja preberú vedenie jednotlivých organizačných štruktúr Spoločnosti. Andrej Devečka a Branislav Gábriš skončili ako členovia predstavenstva k 28. aprílu 2020 a pán Devečka tiež prešiel do Dozornej rady TMR.

VÝNOSY A ZISK

Výnosy

Konsolidované tržby Skupiny (Tatry mountain resorts, a.s. a dcérske spoločnosti) za obdobie šiestich mesiacov k 30. aprílu 2020 dosiahli 67,315 mil. EUR (68,320), čo v

porovnaní s rovnakým obdobím predchádzajúceho finančného roka predstavuje pokles 1,5%. Celkové konsolidované výnosy medziročne poklesli 1,6% na 67,556 mil. EUR (68,627). Na porovnateľnej báze bez jednorazových vplyvov a prvej zimnej sezóny rakúskych stredísk Mölltaler Gletscher a Ankogel pod vedením TMR výnosy dosiahli výšku 63,167 mil. EUR, t. j. medziročný pokles 5,3%.

Kľúčové ukazovatele výkonnosti (KPIs)

Počet lyžiarskych osobodní¹ v Horských strediskách bol medziročne nižší o 10,8% a dosiahol úroveň s 1,696 mil. (1,902), k čomu prispel neskorý rozbeh sezóny a predčasne ukončená zimná sezóna ešte pred Veľkou Nocou v marci kvôli koronakríze. Priemerná tržba na návštevníka v Horských strediskách sa zlepšila o 23,3% na 16,45 EUR (13,34²). Návštevnosť a priemerná tržba prvýkrát zahŕňa aj rakúske strediská pod vedením TMR.

Segment Zábavné parky v sledovanom období zaznamenal 3,1% pokles návštevnosti na 213 tis. (219), pričom poľská Legendia bola v zimnej sezóne iba čiastočne otvorená. Priemerná tržba mierne poklesla, o 0,3% na 13,66 EUR (13,70).

Čo sa týka doplnkových služieb, v Reštauračných zariadeniach na svahoch a v zábavných parkoch zákazníci v priemere minuli o 15,3% viac ako vlni, a to 4,73 EUR (4,10). Športové služby & obchody vykázali vyššie tržby na návštevníka o 9,3%, na úrovni 2,33 EUR (2,13).

Priemerná vážená obsadenosť hotelového portfólia klesla o 17,8 percentuálnych bodov na 46,9% (64,7%), na čom sa tiež podpísali preventívne obmedzenia prevádzok kvôli koronakríze. Priemerná denná cena za izbu (ADR) na úrovni portfólia sa zvýšila o 10,6% na 116,36 EUR (105,20), pričom väčšina hotelov si priemernú cenu zlepšila.³

Výnosy segmentov

Segment Horské strediská vykázal výnosy vo výške 36,291 mil. EUR (37,028), čo predstavuje medziročný pokles 2,0%. Výnosy Horských stredísk prvýkrát zahŕňajú zimnú sezónu rakúskych stredísk Mölltaler Gletscher a Ankogel. Na porovnateľnej úrovni bez výsledkov rakúskych stredísk a jednorazových vplyvov ako bol Svetový pohár v alpskom lyžovaní v Špindlerovom Mlyne v 1H 2018/19 by medziročne porovnateľné výnosy poklesli 7,1% v dôsledku nižšej návštevnosti.

Výnosy segmentu Zábavné parky zaznamenali pokles o 9,8% na 2,736 mil. EUR (3,033). Okrem Tatralandie sú v nich zahrnuté aj tržby Legendie - Sliezskeho zábavného parku za obdobie, kým bol v priebehu zimnej sezóny otvorený.

Najnovší segment Golf dosiahol výnosy vo výške 283 tis. EUR (344), čo predstavuje pokles 17,8%.

Výnosy z Reštauračných zariadení zaznamenali zlepšenie o 2,7% na 9,049 mil. EUR (8,812), pričom pribudli prevádzky v stredisku Mölltaler Gletscher.

Segment Športové služby & obchody, ktorých výkonnosť do určitej miery koreluje s výkonnosťou stredísk, dosiahli pokles výnosov o 9,0% na 4,125 mil. EUR (4,532)

Segment Hotely narástol vo výnosoch o 2,7% na 14,694 mil. EUR (14,312). Tento výsledok možno pripísať rastu priemerných cien za izbu hotelov v portfóliu. K tomu prispeli efektívny marketing, predaj pobytov šitý na mieru klientov, ale aj maximálne možné vyťaženie hotelov vo vrcholových termínoch - počas Nového roka a tzv. Zlatého týždňa (obdobie po Vianociach do Troch kráľov). Výsledky tiež prvýkrát zahŕňajú výnosy poľského Hotela Gronie Ski & Bike.

V rámci segmentu Realitné projekty TMR vykázalo počas sledovaného polročného obdobia výnosy 379 tis. EUR (568) z predaja realitných projektov a prenájmu ubytovacích kapacít - Chaty Kosodrevina, Hotela Ski & Fun, Hotela Liptov a Ubytovacieho zariadenia Otupné.

EBITDA

Zisk pred úrokmi, daňami, odpismi a amortizáciou (EBITDA) medziročne stúpol o 7,0% na 27,587 mil. EUR (25,779) najmä kvôli zmene vykazovania operatívneho lízingu podľa IFRS, ktorý sa už nevykazuje vo výkaze zisku a strát. Prevádzková rentabilita, vyjadrená ako EBITDA marža, sa tak zlepšila o 3,3 p.b. na 40,8%. Na porovnateľnej báze bez jednorazových vplyvov, zmene IFRS a vplyvu rakúskych stredísk sa ukazovateľ EBITDA znížil o -8,0% a EBITDA marža sa znížila o 1,1 p.b.

Na úrovni segmentov sa EBITDA Horských stredísk znížila o -1,1%, EBITDA Zábavných parkov sa zvýšila o +39,7%, EBITDA segmentu Golf sa zlepšila o +22,8%, Reštauračných zariadení o +7,7%, Športové služby a obchody poklesli o -1,6%, Hotely sa zlepšili o +8,4% a Realitné projekty zaznamenali nárast na úrovni EBITDA o +284,9%.

EBIT

Prevádzkový zisk (EBIT) sa medziročne zvýšil o 24,3% na 20,705 mil. EUR (16,654), pričom odpisy vzrástli o takmer 1,3 mil. EUR na 10,396 mil. EUR. Odpisy aktív s právom na užívanie boli vykázané v hodnote -2,766 mil. EUR (0). Skupina vykázala zisk z výhodnej kúpy 25% podielu v spoločnosti Melida, a.s. v hodnote 6,280 mil. EUR.

¹ Návštevnosť Horských stredísk v zimnej sezóne sa meria v zmysle využitých osobodní, t.j. počet osôb, ktoré navštívili horské stredisko akúkoľvek časť dňa alebo noci za účelom lyžovania, snowboardovania alebo iného druhu zjazdu. Jeden 4-dňový lístok napríklad znamená štyroch návštevníkov v Horských strediskách.

² Zrevidované

³ KPIs hotelového portfólia za sledované obdobie teraz zahŕňa aj golfové hotely Green Inn Hotel a Hotel Kaskáda a poľský Hotel Gronie Ski & Bike.

Čistý zisk

Konsolidovaný čistý zisk TMR dosiahol 6,897 mil. EUR (8,880), čo predstavuje pokles o 22,3%. Úrokové náklady plynúce zo záväzkov z vydaných dlhopisov a z čerpania bankových úverov sa medziročne zvýšili o 24,9% na 9,681 mil. EUR (7,754). Skupina tiež vykázala stratu z finančných operácií vo výške -5,061 mil. EUR (-0,056). Podiel na zisku z investície do spoloč-

nosti Melida, a.s. dosiahol 356 tis. EUR. Za sledované obdobie bola vykázaná daň z príjmu -272 tis. EUR (-558). Celkový súhrnný výsledok po započítaní rezervy z prepočtu cudzích mien a zisku zo zabezpečenia peňažných tokov dosiahol 9,151 mil. EUR (8,927). Zisk na akciu sa zvýšil na 1,040 EUR (1,313). Celkový komplexný výsledok za materskú spoločnosť dosiahol 8,855 mil. EUR (10,038).

Hlavné prevádzkové výsledky	Výnosy			EBITDA			EBITDA marža		
	1H 2019/20	1H 2018/19	Zmena r/r (%)	1H 2019/20	1H 2018/19	Zmena r/r (%)	1H 2019/20	1H 2018/19	Zmena r/r (p.b.)
Horské strediská	36 291	37 028	-2,0%	18 469	18 675	-1,1%	50,9%	50,4%	0,5%
Zábavné parky	2 736	3 033	-9,8%	534	382	39,7%	19,5%	12,6%	6,9%
Golf	283	344	-17,8%	-73	-59	-22,8%	-25,8%	-17,3%	-8,5%
Reštauračné zariadenia	9 049	8 812	2,7%	2 165	2 011	7,7%	23,9%	22,8%	1,1%
Športové služby & obchody	4 125	4 532	-9,0%	825	839	-1,6%	20,0%	18,5%	1,5%
Hotely	14 694	14 312	2,7%	3 713	3 424	8,4%	25,3%	23,9%	1,3%
Realitné projekty	379	568	-33,3%	1 954	508	284,9%	515,9%	89,4%	426,5%
Celkom	67 556	68 627	-1,6%	27 587	25 779	7,0%	40,8%	37,6%	3,3%

Vybrané konsolidované výsledky neauditované (IFRS)		
v €'000	1H 2019/20	1H 2018/19
Tržby	67 315	68 320
Ostatné prevádzkové výnosy	241	307
Celkové výnosy	67 556	68 627
Spotreba materiálu a tovarov	-9 334	-10 012
Osobné a prevádzkové náklady	-32 260	-33 209
Iný zisk/ strata	1 625	373
EBITDA	27 587	25 779
EBITDA marža	40,8%	37,6%
Odpisy a amortizácia	-10 396	-9 125
Odpisy aktív s právom na užívanie	-2 766	0
Zisk z výhodnej kúpy (gain on bargain purchase)	6 280	0
EBIT	20 705	16 654
Úrokové výnosy	850	594
Úrokové náklady	-9 681	-7 754
Zisk / Strata z finančných operácií, netto	-5 061	-56
Podiel zisku alebo (straty) z investícií do spoločných a pridružených podnikov účtovaných metódou vlastného imania	356	0
Zisk pred zdanením	7 169	9 438
Daň z príjmu	-272	-558
Čistý zisk	6 897	8 880
Celkový súhrnný výsledok	9 151	8 927
Zisk na akciu (v €)	1,040	1,313

FINANČNÁ POZÍCIA

Ku koncu prvého polroka 2019/20 hodnota krátkodobých likvidných prostriedkov (Peňažné prostriedky a ekvivalenty) dosiahla 2,604 mil. EUR (25,052 mil. EUR k 30/04/2019) oproti 12,073 mil. EUR ku koncu minulého fiškálneho roka 2018/19.

Celková úroveň zadĺženia Skupiny za posledné šesťmesačné obdobie poklesla na 326,888 mil. EUR (331,703) oproti 347,350 mil. EUR na konci FR. Pomer celkového zadĺženia k vlastnému imaniu predstavoval 273,9% (270,3%) oproti 315,3% na konci FR. Celková miera zadĺženosti medziročne mierne stúpila na 73,3% (73,0%),

ale v porovnaní s koncom FR (75,9%) klesla o 2,7 p.b.

Účtovná hodnota celkového majetku sa oproti koncu FR zvýšila o 44,8 mil. EUR na 564,271 mil. EUR. V medziročnom porovnaní narástla o 61,1 mil. EUR. Hodnota krátkodobého majetku sa za pol roka znížila o 17,2 mil. EUR na 71,073 mil. EUR. V porovnaní s rovnakým obdobím minulého roka klesla o 22,5 mil. EUR. Hmotný majetok sa od konca FR zvýšil o 29,3 mil. EUR na 450,600 mil. EUR (384,051 mil. EUR k 30/4/2019).

Finančná pozícia v €'000 (neauditovaná)	30. apríl	30. apríl	31. október
	2019/20	2018/19	2018/19
Majetok celkom	564 271	503 162	519 423
Dlhodobý majetok	493 198	409 578	431 120
Hmotný majetok	450 600	384 051	421 324
Iný dlhodobý majetok	42 598	25 527	9 796
Krátkodobý majetok	71 073	93 584	88 303
Likvidné prostriedky	2 604	25 052	12 073
Vlastné imanie	119 324	122 716	110 173
Závazky	444 947	380 446	35 831
Dlhodobé záväzky	402 014	347 612	301 791
Krátkodobé záväzky	42 933	32 834	35 831
Celkový dlh	326 888	331 703	347 350

CASH FLOW (PEŇAŽNÉ TOKY)

Peňažné toky z prevádzkovej činnosti za dané polročné obdobie predstavujú 9,390 mil. EUR (23,280). Peňažné toky z investičnej činnosti boli vykázané vo výške -1,824

mil. EUR (-19,365), z čoho výdavky na kapitálové investície predstavujú -9,973 mil. EUR (-18,347). Peňažné toky z finančnej činnosti dosiahli -17,035 mil. EUR (-33,388).

Peňažné toky v €'000	1. november - 30. apríl	
	2019/20	2018/19
Peňažné toky z prevádzkovej činnosti	9 390	23 280
Peňažné toky z investičnej činnosti	-1 824	-19 365
Peňažné toky z finančnej činnosti	-17 035	-33 388
Čistý prírastok peňažných prostriedkov a peňažných ekvivalentov	-9 469	-29 473

VÝHLAD DO KONCA ROKA 2019/20

Do konca roka 2019/20 predstavenstvo posudzuje viacero scenárov vývoja finančnej situácie vzhľadom na vývoj opatrení proti šíreniu koronavírusu a ich dopadov na hospodárenie Skupiny TMR. Avšak rezervácie na letné pobyty v hoteloch TMR naznačujú silnú letnú sezónu, ktorá by mala vybalansovať výpadky tržieb z obdobia nariadeného zavretia prevádzok počas marca až mája. Výsledky TMR do konca finančného roka 2019/20, t.j. do 31. októbra 2020, budú závisieť od letnej sezóny v horských strediskách, v zábavných parkoch - Aquapark Tatralandia a Legendia - Sliezsky zábavný park, v golfovom segmente, v hoteloch TMR, v realitných projektoch, ako aj v doplnkových službách.

OSTATNÉ FINANČNÉ INFORMÁCIE

Transakcie so spriaznenými osobami

Člen predstavenstva a COO TMR, Čenek Jílek, prostredníctvom spoločnosti C4U, s.r.o. uzavrel so Spoločnosťou TMR zmluvu o kúpe jedného chaletu v rámci projektu Chalets Jasná Collection dňa 29. januára 2020.

Člen predstavenstva a CFO TMR, Jozef Hodek podpísal so Spoločnosťou TMR zmluvu o budúcej kúpnej zmluve na jeden chalet v rámci projektu Chalets Jasná Collection.

Hlavné riziká a neistoty

Výsledky Spoločnosti sa odvíjajú najmä od návštevnosti stredísk TMR. Návštevnosť závisí od viacerých faktorov, z ktorých niektoré manažment môže a iné nemôže ovplyvniť. Možnosť výberu dovolenky klientov TMR tiež závisí od obchodného ekonomického cyklu a úrovne disponibilných príjmov. Skupina TMR podniká na Slovensku, v Poľsku, v Rakúsku a v Česku.

Podľa Európskej Banky pre Obnovu a rozvoj (EBRD), slovenská ekonomika zaznamenala spomalenie z 3,9% v roku 2018 na 2,4% v roku 2019 hlavne kvôli poklesu exportov. Čo sa týka pandemického šírenia koronavírusu, slovenská ekonomika bude značne postihnutá, keďže je hlboko integrovaná do globálnych hodnotových reťazcov, najmä v automobilovom priemysle. EBRD odhaduje pokles HDP v roku 2020 na 6%, ale tiež prudké oživenie v roku 2021 o 7%.⁴

Rast HDP Poľska spomalil v roku 2019 na 4,1%. Poľsko je tiež závislé od medzinárodného obchodu, najmä v rámci EU, a očakáva sa, že kríza spôsobená koronavírusom ho zasiahne drastickejšie ako finančná kríza z roku 2008-2009 napriek veľkému domácomu trhu. S pomocou poľskej vlády by mohol byť dopad koronakrízy v roku 2020 len 3,5% pokles HDP s následným nárastom 4% v roku 2021.⁵

Podľa Českej národnej banky sa rast HDP Česka v roku 2019 spomalil na 2,4% oproti 2,9% v roku 2018. Kvôli pretrvávajúcemu núdzovému stavu v Česku sa pokles HDP v roku 2020 odhaduje na -8% aj kvôli už pozorovanému prepadu zahraničného dopytu a nižšej tvorbe kapitálu v 1Q 2020. V roku 2021 sa očakáva oživenie ekonomiky tempom 5,8%.⁶

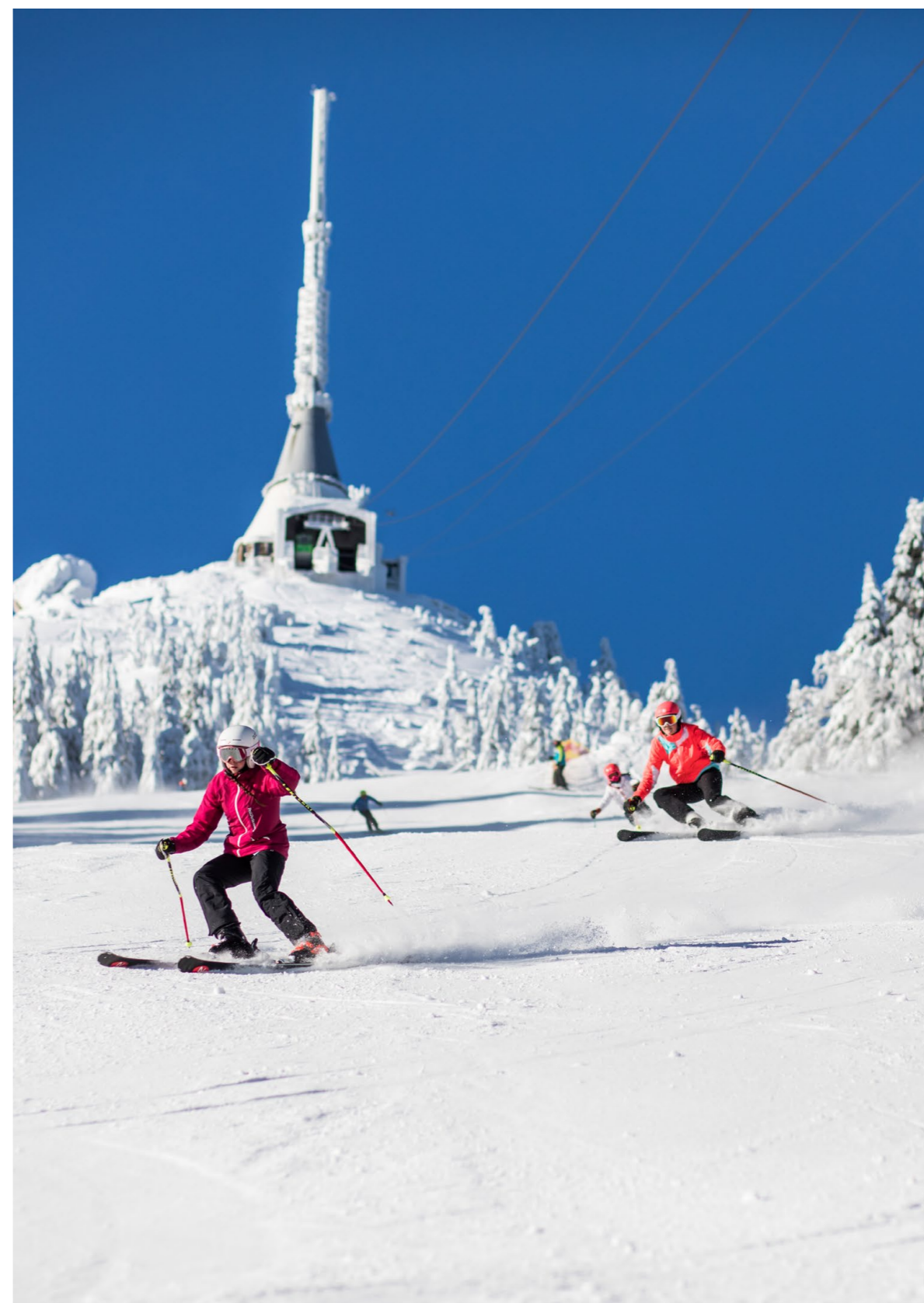
2,3% rast HDP Rakúska z roku 2018 sa podľa OECD spomalil na 1,4% v roku 2019.⁷ Rápidne šírenie ochorenia COVID-19 drasticky zasiahlo aj rakúsku ekonomiku. Vláde aj európske nariadenia proti šíreniu koronavírusu zasiahli stranu dopytu aj ponuky. Preto sa predpokladá, že HDP Rakúska klesne o 5,5% v roku 2020, viac ako počas finančnej krízy 2008-2009. Avšak Rakúsko bolo jednou z prvých krajín, ktoré začali s uvoľňovaním opatrení v Apríli 2020 na základe rýchleho klesania nových prípadov nákazy. Opätovný rast HDP v roku 2021 sa očakáva na úrovni 5%.⁸

Keďže značná časť návštevníkov stredísk a hotelov TMR pochádza z rôznych krajín, z ktorých každá má svoj jedinečný makroekonomický profil, prevádzky TMR môžu byť výrazne ovplyvnené zhoršením ekonomickej a geopolitickej situácie na týchto trhoch.

Prevádzky Skupiny TMR ako aj jej cieľové trhy boli zasiahnuté krízou spôsobenou koronavírusom od marca 2020 a nariadenými opatreniami na zamedzenie jeho šírenia. Aj keď k dátumu vydania tejto správy sa už pristúpilo k postupnému uvoľňovaniu opatrení a oživovaniu jednotlivých ekonomík, nedá sa vylúčiť, že pandémie COVID-19 sa nevráti v ďalších vlnách a znova negatívne nepostihne hospodárenie TMR.

Počasiu nepriaznivé pre letnú turistiku môže negatívne ovplyvniť tržby z lanoviek v horských strediskách do konca finančného roka. Nepriaznivé počasiu v lete tiež môže mať negatívny dopad na návštevnosť poľskej Legendie, a tým aj na návratnosť investícií do modernizácie parku. V Aquaparku Tatralandia je toto riziko eliminované vďaka garancii tropického počasia v Tropical Paradise a aj vďaka termálnym prameňom vo vonkajších bazénoch.

V segmente Horských stredísk čelí TMR konkurencii lokálnych poskytovateľov lyžiarskych stredísk na oligopolistickom trhu na Slovensku, v Poľsku a v Českej republike, kde je lídrom, čo sa týka veľkosti aj rozsahom služieb. V Rakúsku je Mölltaler Gletscher jeden z ôsmich lyžiarskych stredísk na ľadovci a v rámci všetkých stredísk v Rakúsku, ako aj v rámci Európy TMR čelí monopolistickému konkurenčnému trhu s veľkým počtom konkurentov, ktorí znamenajú rozsiahlu ponuku pre návštevníkov. TMR s cieľom pritiahnúť návštevníkov do svojich stredísk vsádza na kvalitné služby, prijateľné ceny v porovnaní s alpskými strediskami, patriotizmus a lokálnosť. TMR navyše profituje zo svojej konkurenčnej výhody v podobe prírodného monopolu z pohľadu



⁴ European Bank for Reconstruction and Development. Regional Economic Prospects in EBRD Countries of Operations: May 2020 Update. <https://www.ebrd.com/what-we-do/economic-research-and-data/rep.html>

⁵ European Bank for Reconstruction and Development. Regional Economic Prospects in EBRD Countries of Operations: May 2020 Update. <https://www.ebrd.com/what-we-do/economic-research-and-data/rep.html>

⁶ Inflační očekávání finančního trhu. Máj 2020. https://www.cnb.cz/export/sites/cnb/cs/financi-trhy/galerie/inflacni_ockevani_ft_2020/C_inflocek_05_2020.pdf

⁷ Ekonomický prehľad OECD: Rakúsko 2019. Október 2019. https://www.oecd-ilibrary.org/economics/oecd-economic-surveys-austria_19990189

⁸ Európska ekonomická predpoveď. Jar 2020. Európska komisia. Máj 2020. https://ec.europa.eu/info/sites/info/files/economy-finance/ip125_en.pdf

strategickej polohy slovenských stredísk v najvyššom pohorí v regióne smerom na východ aj na sever. Na českom trhu TMR letnú prevádzku ešte len rozbieha a v rámci služieb tiež čelí početnej konkurencii, tak ako aj v poľskom Szczyrku.

V segmente Zábavné parky má TMR tiež popredné postavenie na domácom trhu ako aj poľskom trhu, avšak návštevnosť zábavných parkov závisí aj od vzdialenosti pre daného návštevníka. Ziskovosť Spoločnosti je závislá aj od obsadenosti vlastných a manažovaných hotelov a vyťaženia ubytovacích kapacít v rezortoch. Kľúčové ukazovatele výkonnosti v segmente Hotely - priemernú dennú cenu (ADR) a obsadenosť sa TMR snaží zlepšovať aj prostredníctvom neustáleho zvyšovania kvality hotelov, renováciami, rozširovaním ponuky služieb a organizovaním marketingových eventov.

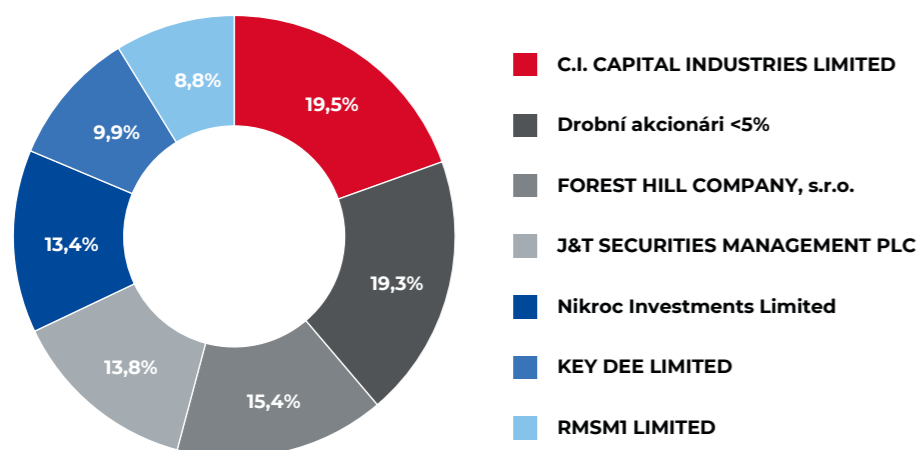
V segmente Golf patria golfové rezorty v prenájme TMR medzi top 10 v Česku, kde však je silná konkurencia.

Výnosy realitného segmentu sa momentálne odvíjajú od predaja a/alebo prenájmu rezidiencií, ubytovacích zariadení a komerčných priestorov v realitných projektoch TMR. Ďalší rast segmentu v predaji a/alebo prenájme pozemkov, rezidiencií a komerčných priestorov v realitných projektoch závisí od situácie na realitnom trhu v tatranskom regióne.

Manažment využíva prepracovanú marketingovú stratégiu na manažovanie vyššie spomenutých rizík.

Čo sa týka hlavných finančných rizík, z dôvodu obstarania dcérskych spoločností v Poľskej republike a v Českej republike, Skupina je primárne vystavená riziku zmien výmenného kurzu poľského zlotého a českej koruny voči euru. Manažment pravidelne sleduje, či nie je veľký rozdiel medzi záväzkami a pohľadávkami v cudzej mene. Výnosy Spoločnosti sekundárne ovplyvňuje nestálosť menových kurzov vo vzťahu

Akcionárska štruktúra k 30. 04. 2020



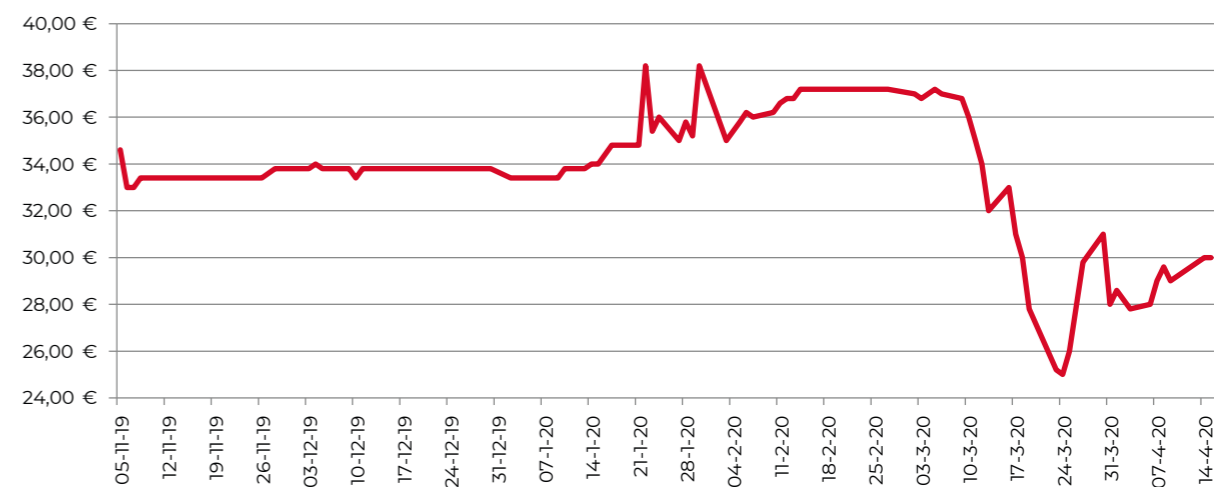
k euru, pretože väčšina zahraničných klientov TMR prichádza do slovenských rezortov TMR z krajín mimo Eurozóny - Česká rep., Poľsko, Ukrajina, Rusko, atď. Skupina má významnú otvorenú pozíciu voči českej korune pri vydaných dlhopisoch, denominovaných v českých korunách. Skupina sa rozhodla zabezpečiť svoju menovú pozíciu proti výkyvom českej koruny pre tento konkrétny dlhový nástroj pomocou menového swapu. Pohyblivá úroková miera bankových pôžičiek môže negatívne ovplyvniť výšku úrokových nákladov pri zvýšení sadzby EURIBOR v dobe splatnosti, na základe ktorej sa tieto úrokové miery určujú.

Úroveň zadlženosti môže spôsobiť, že v budúcnosti TMR nebude vedieť získať externé financovanie na ďalšie investície do rozvoja svojich stredísk a prípadne nové akvizície. Schopnosť splácania záväzkov z dlhopisov tiež výrazne zvyšuje riziko likvidity. Vedenie Skupiny plánuje v budúcnosti splatiť vydané dlhopisy emisiami nových dlhopisov.

Projekty modernizácie zábavného parku Legendia, stredísk Szczyrk, Ještěd, Mölltaler Gletscher a Ankogel, ako aj ďalší rozvoj slovenských stredísk si vyžiadali a v budúcnosti budú vyžadovať masívne investície, ktoré vedú k zvýšeniu zadlženosti a môžu prispieť k zvýšeniu rizika likvidity Skupiny.

Pre detailnejší popis rizík viď Rizikové faktory a manažment rizík a bod 36 Konsolidovanej účtovnej závierky v Ročnej správe 2018/19, dostupnej na www.tmr.sk.

Vývoj ceny akcií TMR na BSSE



Zatváracia cena	BSSE (EUR)	WSE (PLN)	PSE (CZK)
30.4.2020	32.00	133	850
30.4.2019	29.20	132	770

Použité skratky a vysvetlivky

() - údaje v zátvorkách predstavujú hodnoty za rovnaké obdobie v predchádzajúcom roku medziročne porovnané k aktuálnym údajom

1H - prvý polrok finančného roku TMR, obdobie od 1. novembra do 30. apríla

ADR - priemerná denná cena za izbu (Average daily rate)

BSSE - Burza cenných papierov v Bratislave

EBITDA - Zisk pred úrokmi, zdanením odpismi a amortizáciou, hlavný finančný ukazovateľ výkonnosti TMR

EBRD - Európska banka pre obnovu a rozvoj

FR - finančný rok TMR, obdobie od 1. novembra do 31. Októbra

HDP - hrubý domáci produkt

KPIs - Kľúčové ukazovatele výkonnosti (Key performance indicators). V segmente Hory & Aquapark zahŕňajú: počet návštevníkov a priemernú tržbu na návštevníka. V segmente Hotely zahŕňajú: obsadenosť a priemernú dennú cenu za izbu (ADR).

mil. - milióny

Osobodni - merateľ návštevnosti v horských strediskách TMR v zimnej sezóne, kde sa meria počet osôb, ktoré navštívili horské stredisko akúkoľvek časť dňa alebo noci za účelom lyžovania, snowboardovania alebo iného druhu zjazdu so skipasom. Napr. jeden predaný 4-dňový skipas znamená štyri osobo-dni.

p.b. - percentuálne body

PSE - Burza cenných papírů Praha

r/r - medziročne

RVZ - riadne valné zhromaždenie

SPV - účelovo založená spoločnosť

tis. - tisíce

WSE - Varšavská burza



**Tatry mountain resorts, a.s.,
dcérske spoločnosti, spoločné a pridružené podniky**

Skrátená priebežná konsolidovaná účtovná závierka
za obdobie od 1.11.2019 do 30.4.2020

zostavená podľa
Medzinárodných štandardov finančného
výkazníctva ("IFRS") v znení prijatom EÚ

Tatry mountain resorts, a.s., dcérske spoločnosti, spoločné a pridružené podniky

Konsolidovaný výkaz ziskov a strát a ostatných súčastí komplexného výsledku

<i>v tis. eur</i>	1.11.2019 - 30.4.2020	1.11.2018 - 30.4.2019
Tržby	67 315	68 320
Ostatné prevádzkové výnosy	241	307
Výnosy celkom	67 556	68 627
Spotreba materiálu a tovarov	-9 334	-10 012
Nakupované služby	-14 534	-16 564
Osobné náklady	-17 053	-15 888
Ostatné prevádzkové náklady	-673	-757
Zisk z predaja majetku	1 625	373
Zisk pred úrokmi, daňou, odpismi a amortizáciou (EBITDA)*	27 587	25 779
Odpisy a amortizácia	-10 396	-9 125
Odpisy aktív s právom na užívanie	-2 766	-
Zisk z výhodnej kúpy (gain on bargain purchase)	6 280	-
Zisk pred úrokmi, daňou (EBIT)	20 705	16 654
Úrokové výnosy rátané použitím efektívnej úrokovej miery	850	594
Úrokové náklady	-9 681	-7 754
Zisk / (strata) z finančných operácií, netto	-5 061	-56
Podiel zisku alebo (straty) z investícií do spoločných a pridružených podnikov účtovaných metódou vlastného imania	356	-
Zisk / (strata) pred zdanením	7 169	9 438
Daň z príjmu	-272	-558
Zisk / (strata)	6 897	8 880
Pripadajúci na:		
- osoby s podielom na vlastnom imaní materskej spoločnosti	6 976	8 809
- nekontrolný podiel	-79	71
Ostatné súčasti komplexného výsledku		
<i>Položky s možnou následnou reklasifikáciou do zisku/(straty) v nasledujúcich obdobiach (po zdanení):</i>		
Čistý zisk / (strata) zo zabezpečenia peňažných tokov	1 577	-
Rezerva z prepočtu cudzích mien	677	47
Celkový komplexný výsledok	9 151	8 927

Tatry mountain resorts, a.s., dcérske spoločnosti, spoločné a pridružené podniky

Celkový komplexný výsledok	9 151	8 927
Pripadajúci na:		
- osoby s podielom na vlastnom imaní materskej spoločnosti	9 235	8 854
- nekontrolný podiel	-84	73
Zisk pripadajúci na akciu (v eur)	1,040	1,313
Počet akcií	6 707 198	6 707 198

*EBITDA predstavuje zisk z pravidelne opakujúcich sa aktivít Skupiny pred zdanením, úrokmi, amortizáciou a odpismi upravený o ostatné výnosy a náklady, ktoré sú uvedené pod EBITDA.

Poznámky tvoria neoddeliteľnú súčasť skratenej priebežnej konsolidovanej účtovnej závierky.

Tatry mountain resorts, a.s., dcérske spoločnosti, spoločné a pridružené podniky

Konsolidovaný výkaz finančnej pozície <i>v tis. eur</i>	30.4.2020	31.10.2019
Majetok		
Goodwill a nehmotný majetok	14 681	14 435
Pozemky, budovy a zariadenie	390 248	412 995
Aktíva s právom na užívanie	52 023	-
Investície v nehnuteľnostiach	8 329	8 329
Investície do spoločných a pridružených podnikov	15 731	2 101
Úvery poskytnuté	1 035	1 019
Ostatné pohľadávky	8 475	3 798
Odložená daňová pohľadávka	2 676	2 878
Dlhodobý majetok celkom	493 198	445 555
Zásoby	7 353	8 208
Pohľadávky z obchodného styku	5 324	5 459
Úvery poskytnuté	29 503	27 794
Ostatné pohľadávky	18 753	24 523
Finančné investície	162	4 660
Peňažné prostriedky a peňažné ekvivalenty	2 604	12 073
Ostatný majetok	7 374	5 586
Krátkodobý majetok celkom	71 073	88 303
Majetok celkom	564 271	533 858
Vlastné imanie		
Základné imanie	46 950	46 950
Emisné ážio	30 430	30 430
Zisk za obdobie	6 976	-2 286
Nerozdelený zisk a ostatné fondy	34 931	35 640
Rezerva z precenenia mien	15	-667
Vlastné imanie pripadajúce osobám s podielom na vlastnom imaní materskej spoločnosti	119 302	110 067
Nekontrolný podiel	22	106
Vlastné imanie celkom	119 324	110 173
Závazky		
Úvery a pôžičky	59 192	70 867
Závazky z lízingu	43 938	-
Závazky z obchodného styku	-	1 127
Rezervy	24	24
Ostatné dlhodobé záväzky	17 974	17 741
Vydané dlhopisy	252 567	254 919
Odložený daňový záväzok	28 319	27 980
Dlhodobé záväzky celkom	402 014	372 658
Úvery a pôžičky	12 317	15 196
Závazky z lízingu	7 003	-
Závazky z obchodného styku	7 453	8 052
Rezervy	564	570
Vydané dlhopisy	2 812	6 368
Daňové záväzky	896	860
Ostatné krátkodobé záväzky	11 888	19 981
Krátkodobé záväzky celkom	42 933	51 027
Závazky celkom	444 947	423 685
Vlastné imanie a záväzky celkom	564 271	533 858

Poznámky tvoria neoddeliteľnú súčasť skratenej priebežnej konsolidovanej účtovnej závierky

Tatry mountain resorts, a.s., dcérske spoločnosti, spoločné a pridružené podniky

Konsolidovaný výkaz zmien vo vlastnom imaní

<i>v tis. eur</i>	Základné imanie	Emisné ážio	Zákonný rezervný fond	Fondy z preценenia	Rezerva z preценenia mien	Nerozdelený zisk	Podiely pripadajúce osobám s podielom na vlastnom imaní materskej spoločnosti	Nekontrolný podiel	Celkom
Zostatok k 1. novembru 2019	46 950	30 430	6 612	-924	-667	27 666	110 067	106	110 173
Presun nerozdeleného zisku do zákonného rezervného fondu	-	-	409	-	-	-409	-	-	-
Zisk / (strata) za obdobie	-	-	-	-	-	6 976	6 976	-79	6 897
Ostatné súčasťi komplexného výsledku, po zdanení									
- položky s možnou následnou reklasifikáciou do zisku/(straty):									
Zabezpečovacie deriváty ("cash flow hedge")	-	-	-	1 577	-	-	1 577	-	1 577
Rezerva z preценenia mien	-	-	-	-	682	-	682	-5	677
Celkový komplexný výsledok za obdobie	-	-	409	1 577	682	6 567	9 235	-84	9 151
Transakcie s vlastníkmi, účtované priamo do vlastného imania									
Vplyv obstarania dcérskej spoločnosti	-	-	-	-	-	-	-	-	-
Kúpa nekontrolného podielu	-	-	-	-	-	-	-	-	-
Celkové transakcie s vlastníkmi									
Zostatok k 30. aprílu 2020	46 950	30 430	7 021	653	15	34 233	119 302	22	119 324

Tatry mountain resorts, a.s., dcérske spoločnosti, spoločné a pridružené podniky

Konsolidovaný výkaz zmien vo vlastnom imaní (pokračovanie)

<i>v tis. eur</i>	Základné imanie	Emisné ážio	Zákonný rezervný fond	Fondy z preценenia	Rezerva z preценenia mien	Nerozdelený zisk	Podiely pripadajúce osobám s podielom na vlastnom imaní materskej spoločnosti	Nekontrolný podiel	Celkom
Zostatok k 1. novembru 2018	46 950	30 430	5 852	184	-618	30 883	113 681	108	113 789
Presun nerozdeleného zisku do zákonného rezervného fondu	-	-	3	-	-	-3	-	-	-
Zisk za obdobie	-	-	-	-	-	8 809	8 809	71	8 880
Ostatné súčasťi komplexného výsledku, po zdanení									
- položky s možnou následnou reklasifikáciou do zisku/(straty):									
Preценenie cenných papierov určených na predaj na reálnu hodnotu	-	-	-	-	-	-	-	-	-
Rezerva z prepočtu cudzích mien	-	-	-	-	45	-	45	2	47
Celkový komplexný výsledok za obdobie	-	-	3	-	45	8 806	8 854	73	8 927
Transakcie s vlastníkmi, účtované priamo do vlastného imania									
Príspevky do fondu	-	-	-	-	-	-	-	-	-
Vplyv obstarania dcérskej spoločnosti	-	-	-	-	-	-	-	-	-
Akvizícia minoritného podielu	-	-	-	-	-	-	-	-	-
Celkové transakcie s vlastníkmi									
Zostatok k 30. aprílu 2019	46 950	30 430	5 855	184	-573	39 689	122 535	181	122 716

Poznámky tvoria neoddeliteľnú súčasť skrátenej príbežnej konsolidovanej účtovnej závierky

Tatry mountain resorts, a.s., dcérske spoločnosti, spoločné a pridružené podniky

Konsolidovaný výkaz peňažných tokov

<i>v tis. eur</i>	1.11.2019 - 30.4.2020	1.11.2018 - 30.4.2019
PREVÁDZKOVÁ ČINNOSŤ		
Zisk	6 897	8 880
Úpravy týkajúce sa:		
Zisk z predaja pozemkov, budov a zariadenia a nehmotného majetku	-1 625	-373
Odpisy a amortizácia	10 396	9 125
Odpisy aktív s právom na užívanie	2 766	-
(Zisk)/strata z finančných nástrojov, netto (nepeňažná časť)	1 389	56
Úrokové (výnosy)/náklady, netto	8 831	7 160
Zisk z výhodnej kúpy	-6 280	-
Podiel zisku alebo (straty) z investícií do spoločných a pridružených podnikov účtovaných metódou vlastného imania	-356	-
Zmena stavu rezerv	-6	-2
Daň z príjmu	272	558
Zmena v pohľadávkach z obchodného styku, ostatných pohľadávkach a ostatnom majetku	-6 400	809
Zmena v zásobách	855	2 243
Zmena v záväzkoch z obchodného styku a ostatných záväzkoch	-7 077	-4 919
Peňažné toky z prevádzkovej činnosti pred zaplatenou daňou z príjmu	9 662	23 537
Zaplatená daň z príjmu	-272	-257
Peňažné toky z prevádzkovej činnosti	9 390	23 280
INVESTIČNÁ ČINNOSŤ		
Obstaranie pozemkov, budov a zariadenia a nehmotného majetku	-9 973	-18 347
Príjmy z predaja pozemkov, budov a zariadenia a nehmotného majetku	5 653	1 134
Výdavky na obstaranie spoločných a pridružených podnikov	-2 620	-2 097
Úvery poskytnuté	-469	-2 653
Splátky poskytnutých úverov	5 415	2 563
Prijaté úroky	170	35
Peňažné toky použité v investičnej činnosti	-1 824	-19 365
FINANČNÁ ČINNOSŤ		
Splátky záväzkov z finančného lízingu	-	-606
Splátky záväzkov z lízingu	-2 097	-
Prijatý finančný lízing	-	1 516
Splátky prijatých úverov a pôžičiek	-3 226	-45 415
Nové prijaté úvery a pôžičky	2 000	-
Vydané dlhopisy, netto	-	88 397
Nákup vlastných dlhopisov	-	-65 000
Zaplatené úroky	-13 712	-12 280
Peňažné toky z finančnej činnosti	-17 035	-33 388
Čistý prírastok peňažných prostriedkov a peňažných ekvivalentov	-9 469	-29 473
Peňažné prostriedky a peňažné ekvivalenty na začiatku roka	12 073	54 525
Peňažné prostriedky a peňažné ekvivalenty na konci roka	2 604	25 052

Poznámky tvoria neoddeliteľnú súčasť skrátenej priebežnej konsolidovanej účtovnej závierky.

Tatry mountain resorts, a.s., dcérske spoločnosti, spoločné a pridružené podniky

Vybrané poznámky ku skrátenej priebežnej konsolidovanej účtovnej závierke

1. IFRS 16 Lízingy

Skupina prvýkrát aplikovala IFRS 16 1. novembra 2019, pričom použila model modifikovaného retrospektívneho prístupu. Preto kumulatívny vplyv prijatia IFRS 16 vykázala ako úpravu otváracieho stavu k 1. novembru 2019, bez úpravy porovnateľných informácií.

IFRS 16 nahrádza štandard IAS 17 Lízingy a súvisiace interpretácie. Štandard odstraňuje súčasný duálny model účtovania u nájomcu. Namiesto toho vyžaduje, aby spoločnosti vykázali väčšinu nájmov vo výkaze finančnej pozície podľa jednotného modelu, eliminujúc rozlišovanie medzi operatívnym a finančným lízingom.

Podľa IFRS 16 zmluva je nájom, alebo obsahuje nájom, ak prenáša právo kontrolovať používanie identifikovaného majetku počas určitého obdobia za protihodnotu. Pri takýchto zmluvách nový model vyžaduje, aby nájomca ako majetok vykázal právo používania (right of use) a záväzok z lízingu. Právo používania sa odpisuje a záväzok sa úročí. Toto bude mať za následok vyššie náklady u väčšiny lízingov hneď na začiatku, aj keď nájomca platí konštantné ročné nájomné.

Nový štandard prináša aj niekoľko výnimiek pre nájomcu, ktoré obsahujú:

- lízingy s dobou nájmu 12 mesiacov a menej a ktoré neobsahujú kúpnu opciu,
- lízingy, pri ktorých predmet nájmu má nízku hodnotu (tzv. small-ticket lízingy).

Z dôvodu účelnosti Skupina uplatnila výnimku, pri ktorej aplikovala IFRS 16 na všetky zmluvy, ktoré uzatvorila pred 1. novembrom 2019 a identifikovala ich ako nájom podľa IAS 17 a IFRIC 4.

Nasledujúca tabuľka sumarizuje vplyv nového štandardu IFRS 16 na výkaz finančnej pozície Skupiny k 1. novembru 2019:

<i>v tis. eur</i>	31.10.2019 pôvodné zverejnenie	IFRS 16 prvé uplatnenie	Stav k 1.11.2019 po zohľadnení IFRS 16
Dlhodobý majetok			
Pozemky, budovy a zariadenie	412 995	-14 148	398 847
Aktíva s právom na užívanie	-	53 840	53 840
Spolu	412 995	39 692	452 687
Krátkodobý majetok			
Ostatný majetok	5 586	-7	5 579
Spolu	5 586	-7	5 579
Dlhodobé záväzky			
Úvery a pôžičky	70 867	-8 185	62 682
Záväzky z lízingu	-	45 200	45 200
Spolu	70 867	37 015	107 882
Krátkodobé záväzky			
Úvery a pôžičky	15 196	-4 219	10 977
Záväzky z lízingu	-	6 889	6 889
Spolu	15 196	2 670	17 866

Tatry mountain resorts, a.s., dcérske spoločnosti, spoločné a pridružené podniky

2. Investície

Skupina počas zimnej sezóny investovala v stredisku Jasná do výstavby zasnežovacieho jazierka „Zadné vody“, pokračovala na príprave výstavby nového hotela „Centrum Jasná“, obstarala nové ratraky na úpravu zjazdoviek. Vo Vysokých Tatrách v Tatranskej Lomnici skupina investovala do rekonštrukcie a výstavby nového hotela „Horec“.

Skupina začala s výmenou hotelového systému, kedy postupne na jednotlivých hoteloch príde k nasadeniu nového rezervačného a ubytovacieho systému, ktorý zvýši komfort hotelových recepcií, rezervačného oddelenia a neposledne bude mať pozitívny dopad aj na klientov.

Skupina pokračuje v realizácii investícií spojených s modernizáciou zábavného parku v Chorzowe (Slaskie Wesole Miasteczko) a zároveň pokračuje v modernizácii strediska Szczyrk, kde sa investície použijú predovšetkým na skvalitnenie existujúcich služieb. Skupina počas zimnej sezóny otvorila v poľskom stredisku Szczyrk novú gastro prevádzku „Kuflonka“.

3. Zásoby

Počas obdobia Skupina dokončila realizáciu tretej etapy investičného zámeru vybudovania realitných projektov Chalety Otupné (Chalety Otupné 3) a pokračujú developérske práce spojené s výstavbou štvrtej etapy Chalety Otupné (Chalety Otupné 4). Hodnota týchto investícií je vykázaná vo výkazoch na riadku „zásoby“. Jedná sa o developerské realitné projekty za účelom výstavby a následného predaja, respektíve prevádzky.

4. Investície do spoločných a pridružených podnikov

Dňa 15. decembra 2019 Skupina podpísala zmluvu o prevode cenných papierov, na základe ktorej kúpila dodatočný 15,5% podiel v spoločnosti MELIDA a.s., ktorá je prevádzkovateľom lyžiarskeho strediska Špindlerov Mlýn v Českej republike. Skupina sa podpisom zmluvy stala vlastníkom celkového podielu vo výške 25% v tejto spoločnosti.

5. Udalosti, ktoré nastali po dni, ku ktorému sa zostavuje účtovná závierka

Dňa 29. mája 2020 Skupina podpísala zmluvy o prevode akcií spoločnosti 1. Tatranská, akciová spoločnosť, čím sa Skupina stala vlastníkom 100% podielu v tejto spoločnosti. Spoločnosť 1. Tatranská, akciová spoločnosť prevádzkovala lyžiarské stredisko Štrbské Pleso vo Vysokých Tatrách.

Skupina dňa 7. mája 2020 vyplatila kupón z dlhopisu TMR IV v sume 1.243 tis. eur (33.750 tis. czk).

Svetová zdravotnícka organizácia vyhlásila dňa 11. marca 2020 v súvislosti so šírením koronavírusu globálnu pandémiu. Pandémia COVID-19 má dopad rovnako na Skupinu, ktorú zasiahol tento vírus na konci zimnej sezóny a v jarnej sezóne. Z dôvodu nariadenia vlády Slovenskej republiky, vydanom 16. marca 2020, musela Skupina uzatvoriť všetky svoje horské strediská, ako aj aquaparky a ostatné prevádzky.

Vedenie Skupiny plánuje peňažné toky Skupiny na mesačnej báze, z dôvodu súčasnej situácie sú jednotlivé peňažné toky prehodnocované týždenne. Výpadok v tržbách je kompenzovaný šetrením na strane nákladov a nerealizovaním, resp. presunutím časti investícií na ďalší rok.

Od 1. mája 2020 prišlo k pozvoľnému otvoreniu niektorých prevádzok, ako sú lanové dráhy, reštauračné zariadenia a hotely, samozrejme za podmienok dodržiavania prísnych hygienických príkazov a odporúčaní.

Tatry mountain resorts, a.s., dcérske spoločnosti, spoločné a pridružené podniky

Podľa názoru vedenia Skupiny uvedené uvoľnenia reštrikčných opatrení podporujú tvrdenie, že Skupina bude mať dostatočné zdroje na to, aby pokračovala najmenej 12 mesiacov od dátumu vydania priebežnej účtovnej závierky. Vedenie Skupiny dospelo k záveru, že rozsah možných výsledkov, ktoré sa zvažujú, nespôsobuje významné neistoty súvisiace s udalosťami alebo podmienkami, ktoré by mohli spôsobiť vážne pochybnosti o schopnosti Skupiny pokračovať v činnosti.

.....
Igor Rattaj
predseda
predstavenstva

Jozef Hodek
člen
predstavenstva

Marián Vojtko
osoba zodpovedná
za vedenie účtovníctva

Tatry mountain resorts, a.s.
 Skrátená priebežná individuálna účtovná zvierka
 za obdobie od 1.11.2019 do 30.4.2020
 zostavená podľa
 Medzinárodných štandardov finančného
 výkazníctva ("IFRS") v znení prijatom EÚ

Tatry mountain resorts, a.s.**Individuálny výkaz ziskov a strát a ostatných súčastí komplexného výsledku**

<i>v tis. eur</i>	1.11.2019 - 30.4.2020	1.11.2018 - 30.4.2019
Tržby	53 941	56 822
Ostatné prevádzkové výnosy	133	284
Výnosy celkom	54 074	57 106
Spotreba materiálu a tovarov	-8 053	-8 858
Nakupované služby	-10 615	-11 580
Osobné náklady	-13 157	-13 803
Ostatné prevádzkové náklady	-527	-633
Zisk z predaja majetku	1 625	372
Zisk pred úrokmi, daňou, odpismi a amortizáciou (EBITDA)*	23 347	22 604
Odpisy a amortizácia	-6 830	-6 907
Odpisy aktív s právom na užívanie	-2 063	-
Zisk pred úrokmi, daňou (EBIT)	14 454	15 697
Úrokové výnosy rátané použitím efektívnej úrokovej miery	3 747	2 874
Úrokové náklady	-7 982	-7 741
Zisk / (strata) z finančných operácií, netto	-2 902	-788
Zisk / (strata) pred zdanením	7 317	10 042
Daň z príjmu	-39	-4
Zisk / (strata)	7 278	10 038
Ostatné súčasti komplexného výsledku		
<i>Položky s možnou následnou reklasifikáciou do zisku/(straty) v nasledujúcich obdobiach (po zdanení):</i>		
Čistý zisk / (strata) zo zabezpečenia peňažných tokov	1 577	-
Celkový komplexný výsledok	8 855	10 038
Zisk pripadajúci na akciu (v eur)	1,085	1,497
Počet akcií	6 707 198	6 707 198

*EBITDA predstavuje zisk z pravidelne opakujúcich sa aktivít Spoločnosti pred zdanením, úrokmi, amortizáciou a odpismi upravený o ostatné výnosy a náklady, ktoré sú uvedené pod EBITDA.

Poznámky tvoria neoddeliteľnú súčasť skrátenej priebežnej individuálnej účtovnej zvierky.

Tatry mountain resorts, a.s.

Individuálny výkaz finančnej pozície

<i>v tis. eur</i>	30.4.2020	31.10.2019
Majetok		
Goodwill a nehmotný majetok	8 135	7 731
Pozemky, budovy a zariadenie	265 717	283 092
Aktíva s právom na užívanie	33 148	-
Investície v nehnuteľnostiach	8 329	8 329
Investície do spoločných a pridružených podnikov	7 118	-
Úvery poskytnuté	5 746	5 618
Ostatné pohľadávky	8 499	3 584
Investície do dcérskych spoločností	7 515	7 515
Dlhodobý majetok celkom	344 207	315 869
Zásoby	6 241	7 440
Pohľadávky z obchodného styku	4 262	4 872
Úvery poskytnuté	117 257	107 135
Ostatné pohľadávky	17 107	22 649
Finančné investície	154	4 652
Peňažné prostriedky a peňažné ekvivalenty	1 272	10 280
Ostatný majetok	10 809	10 766
Krátkodobý majetok celkom	157 102	167 794
Majetok celkom	501 309	483 663
Vlastné imanie		
Základné imanie	46 950	46 950
Emisné ážio	30 430	30 430
Zisk za obdobie	7 278	4 087
Nerozdelený zisk a ostatné fondy	48 658	42 994
Vlastné imanie celkom	133 316	124 461
Závazky		
Úvery a pôžičky	86 814	100 894
Závazky z lízingu	25 622	-
Závazky z obchodného styku	-	1 127
Rezervy	24	24
Vydané dlhopisy	197 211	196 935
Odložený daňový záväzok	23 075	22 655
Dlhodobé záväzky celkom	332 746	321 635
Úvery a pôžičky	9 968	10 763
Závazky z lízingu	6 217	-
Závazky z obchodného styku	5 673	5 338
Rezervy	460	460
Vydané dlhopisy	1 650	5 089
Daňové záväzky	896	860
Ostatné krátkodobé záväzky	10 383	15 057
Krátkodobé záväzky celkom	35 247	37 567
Závazky celkom	367 993	359 202
Vlastné imanie a záväzky celkom	501 309	483 663

Poznámky tvoria neoddeliteľnú súčasť skrátenej priebežnej individuálnej účtovnej závierky.

Tatry mountain resorts, a.s.

Individuálny výkaz zmien vo vlastnom imaní

<i>v tis. eur</i>	Základné imanie	Emisné ážio	Zákonný rezervný fond	Fondy z preценenia	Nerozdelený zisk	Celkom
Zostatok k 1. novembru 2019	46 950	30 430	6 609	-928	41 400	124 461
Presun nerozdeleného zisku do zákonného rezervného fondu	-	-	409	-	-409	-
Zisk / (strata) za obdobie	-	-	-	-	7 278	7 278
Ostatné súčasť komplexného výsledku, po zdanení	-	-	-	1 577	-	1 577
- položky s možnou následnou reklasifikáciou do zisku/(straty):						
Zabezpečovacie deriváty ("cash flow hedge")	-	-	-	-	-	-
Celkový komplexný výsledok za obdobie	-	-	409	1 577	-	6 869
Transakcie s vlastníkmi, účtované priamo do vlastného imania	-	-	-	-	-	-
Príspevky do fondu	-	-	-	-	-	-
Celkové transakcie počas roka	-	-	-	-	-	-
Zostatok k 30. aprílu 2020	46 950	30 430	7 018	649	48 269	133 316

Tatry mountain resorts, a.s.

Individuálny výkaz zmien vo vlastnom imaní (pokračovanie)

<i>v tis. eur</i>	Základné imanie	Emisné ážio	Zákonný rezervný fond	Fondy z preceňovania	Nerozdelený zisk	Celkom
Zostatok k 1. novembru 2018	46 950	30 430	5 852	180	39 510	122 922
Presun nerozdeleného zisku do zákonného rezervného fondu	-	-	-	-	-	-
Zisk za obdobie	-	-	-	-	10 038	10 038
Ostatné súčasť komplexného výsledku, po zdanení	-	-	-	-	-	-
- položky s možnou následnou reklasifikáciou do zisku/(straty):	-	-	-	-	-	-
Preceňovanie cenných papierov určených na predaj na reálnu hodnotu	-	-	-	-	-	-
Celkový komplexný výsledok za obdobie	-	-	-	-	10 038	10 038
Transakcie s vlastníckmi, účtované priamo do vlastného imania	-	-	-	-	-	-
Príspevky do fondu	-	-	-	-	-	-
Celkové transakcie počas roka	-	-	-	-	-	-
Zostatok k 30. aprílu 2019	46 950	30 430	5 852	180	49 548	132 960

Poznámky na strane 6 - 7 tvoria neoddeliteľnú súčasť skrátenej priebežnej individuálnej účtovnej závierky.

Tatry mountain resorts, a.s.

Individuálny výkaz peňažných tokov

<i>v tis. eur</i>	1.11.2019 - 30.4.2020	1.11.2018 - 30.4.2019
PREVÁDZKOVÁ ČINNOSŤ		
Zisk	7 278	10 038
Úpravy týkajúce sa:		
Zisk z predaja pozemkov, budov a zariadenia a nehmotného majetku	-1 625	-373
Odpisy a amortizácia	6 831	6 907
Odpisy aktív s právom na užívanie	2 063	-
(Zisk)/strata z finančných operácií, netto	2 742	-
Úrokové náklady / (výnosy), netto	4 095	4 867
Daň z príjmu	39	4
Zmena v pohľadávkach z obchodného styku, ostatných pohľadávkach a ostatnom majetku	-4 037	818
Zmena v zásobách	1 199	2 545
Zmena v záväzkoch z obchodného styku a ostatných záväzkoch	-6 482	-7 717
Peňažné toky z prevádzkovej činnosti pred zaplatenou daňou z príjmu	12 103	17 089
Zaplatená daň z príjmu	-39	-55
Peňažné toky z prevádzkovej činnosti	12 064	17 034
INVESTIČNÁ ČINNOSŤ		
Obstaranie pozemkov, budov a zariadenia a nehmotného majetku	-6 466	-6 861
Príjmy z predaja pozemkov, budov a zariadenia a nehmotného majetku	4 083	1 134
Výdavky na obstaranie spoločných a pridružených podnikov (MELIDA a.s.)	-2 620	-
Úvery poskytnuté	-11 407	-16 568
Splátky poskytnutých úverov	7 247	6 350
Prijaté úroky	173	28
Peňažné toky použité v investičnej činnosti	-8 990	-15 917
FINANČNÁ ČINNOSŤ		
Splátky záväzkov z finančného lízingu	-	-606
Splátky záväzkov z lízingu	-1 621	-
Prijatý finančný lízing	-	1 516
Splátky prijatých úverov a pôžičiek	-1 188	-43 720
Prijaté úvery a pôžičky	2 100	58 422
Vydané dlhopisy, netto	-	30 000
Splatené dlhopisy	-	-65 000
Zaplatené úroky	-11 373	-12 486
Peňažné toky použité v / z finančnej činnosti	-12 082	-31 874
Čistý prírastok/ (úbytok) peňažných prostriedkov a peňažných ekvivalentov	-9 008	-30 757
Peňažné prostriedky a peňažné ekvivalenty na začiatku roka	10 280	52 787
Peňažné prostriedky a peňažné ekvivalenty na konci roka	1 272	22 030

Poznámky na strane 6 - 7 tvoria neoddeliteľnú súčasť skrátenej priebežnej individuálnej účtovnej závierky.

Tatry mountain resorts, a.s.

Vybrané poznámky ku skrátenej priebežnej individuálnej účtovnej závierke

1. IFRS 16 Lízingy

Spoločnosť prvýkrát aplikovala IFRS 16 1. novembra 2019, pričom použila model modifikovaného retrospektívneho prístupu. Preto kumulatívny vplyv prijatia IFRS 16 vykázala ako úpravu otváracieho stavu k 1. novembru 2019, bez úpravy porovnateľných informácií.

IFRS 16 nahrádza štandard IAS 17 Lízingy a súvisiace interpretácie. Štandard odstraňuje súčasný duálny model účtovania u nájomcu. Namiesto toho vyžaduje, aby spoločnosti vykázali väčšinu nájmov vo výkaze finančnej pozície podľa jednotného modelu, eliminujúc rozlišovanie medzi operatívnym a finančným lízingom.

Podľa IFRS 16 zmluva je nájom, alebo obsahuje nájom, ak prenáša právo kontrolovať používanie identifikovaného majetku počas určitého obdobia za protihodnotu. Pri takýchto zmluvách nový model vyžaduje, aby nájomca ako majetok vykázal právo používania (right of use) a záväzok z lízingu. Právo používania sa odpisuje a záväzok sa úročí. Toto bude mať za následok vyššie náklady u väčšiny lízinguov hneď na začiatku, aj keď nájomca platí konštantné ročné nájomné.

Nový štandard prináša aj niekoľko výnimiek pre nájomcu, ktoré obsahujú:

- lízingy s dobou nájmu 12 mesiacov a menej a ktoré neobsahujú kúpnu opciu,
- lízingy, pri ktorých predmet nájmu má nízku hodnotu (tzv. small-ticket lízingy).

Z dôvodu účelnosti Spoločnosť uplatnila výnimku, pri ktorej aplikovala IFRS 16 na všetky zmluvy, ktoré uzatvorila pred 1. novembrom 2019 a identifikovala ich ako nájom podľa IAS 17 a IFRIC 4.

Nasledujúca tabuľka sumarizuje vplyv nového štandardu IFRS 16 na výkaz finančnej pozície Spoločnosti k 1. novembru 2019:

<i>v tis. eur</i>	31.10.2019 pôvodné zverejnenie	IFRS 16 prvé uplatnenie	Stav k 1.11.2019 po zohľadnení IFRS 16
Dlhodobý majetok			
Pozemky, budovy a zariadenie	283 092	-14 148	268 944
Aktíva s právom na užívanie	-	34 639	34 640
Spolu	283 092	20 492	303 584
Krátkodobý majetok			
Ostatný majetok	10 766	-7	10 759
Spolu	10 766	-7	10 759
Dlhodobé záväzky			
Úvery a pôžičky	100 894	-8 185	92 709
Záväzky z lízingu	-	26 583	26 583
Spolu	100 894	18 398	119 292
Krátkodobé záväzky			
Úvery a pôžičky	10 763	-4 219	6 544
Záväzky z lízingu	-	6 305	6 305
Spolu	10 763	2 086	12 849

Tatry mountain resorts, a.s.

2. Investície

Spoločnosť počas zimnej sezóny investovala v stredisku Jasná do výstavby zasnežovacieho jazierka „Zadné vody“, pokračovala na príprave výstavby nového hotela „Centrum Jasná“, obstarala nové ratraky na úpravu zjazdoviek. Vo Vysokých Tatrách v Tatranskej Lomnici Spoločnosť investovala do rekonštrukcie a výstavby nového hotela „Horec“.

Spoločnosť začala s výmenou hotelového systému, kedy postupne na jednotlivých hoteloch príde k nasadeniu nového rezervačného a ubytovacieho systému, ktorý zvýši komfort hotelových recepcií, rezervačného oddelenia a neposledne bude mať pozitívny dopad aj na klientov.

3. Zásoby

Počas obdobia Spoločnosť dokončila realizáciu tretej etapy investičného zámeru vybudovania realitných projektov Chalety Otupné (Chalety Otupné 3) a pokračujú developérske práce spojené s výstavbou štvrtej etapy Chalety Otupné (Chalety Otupné 4). Hodnota týchto investícií je vykázaná vo výkazoch na riadku „zásoby“. Jedná sa o developerské realitné projekty za účelom výstavby a následného predaja, respektíve prevádzky.

4. Investície do spoločných a pridružených podnikov

Dňa 15. decembra 2019 Spoločnosť podpísala zmluvu o prevode cenných papierov, na základe ktorej kúpila dodatočný 15,5% podiel v spoločnosti MELIDA a.s., ktorá je prevádzkovateľom lyžiarskeho strediska Špindlerov Mlýn v Českej republike. Spoločnosť sa podpisom zmluvy stala vlastníkom celkového podielu vo výške 25% v tejto spoločnosti.

5. Udalosti, ktoré nastali po dni, ku ktorému sa zostavuje účtovná závierka

Dňa 29. mája 2020 Spoločnosť podpísala zmluvy o prevode akcií spoločnosti I. Tatranská, akciová spoločnosť, čím sa Spoločnosť stala vlastníkom 100% podielu v tejto spoločnosti. Spoločnosť I. Tatranská, akciová spoločnosť prevádzkovala lyžiarske stredisko Štrbské Pleso vo Vysokých Tatrách.

Svetová zdravotnícka organizácia vyhlásila dňa 11. marca 2020 v súvislosti so šírením koronavírusu globálnu pandémiu. Pandémia COVID-19 má dopad rovnako na Spoločnosť, ktorú zasiahol tento vírus na konci zimnej sezóny a v jarnej medzisezón. Z dôvodu nariadenia vlády Slovenskej republiky, vydanom 16. marca 2020, musela Spoločnosť uzatvoriť všetky svoje horské strediská, ako aj aquaparky a ostatné prevádzky.

Vedenie Spoločnosti plánuje peňažné toky na mesačnej báze, z dôvodu súčasnej situácie sú jednotlivé peňažné toky prehodnocované týždenne. Výpadok v tržbách je kompenzovaný šetrením na strane nákladov a nerealizovaním, resp. presunutím časti investícií na ďalší rok.

Od 1. mája 2020 prišlo k pozvoľnému otvoreniu niektorých prevádzok, ako sú lanové dráhy, reštauračné zariadenia a hotely, samozrejme za podmienok dodržiavania prísnych hygienických príkazov a odporúčaní.

Podľa názoru vedenia Spoločnosti uvedené uvoľnenia reštrikčných opatrení podporujú tvrdenie, že Spoločnosť bude mať dostatočné zdroje na to, aby pokračovala najmenej 12 mesiacov od dátumu vydania priebežnej účtovnej závierky. Vedenie Spoločnosti dospelo k záveru, že rozsah možných výsledkov, ktoré sa zvažujú, nespôsobuje významné neistoty súvisiace s udalosťami alebo podmienkami, ktoré by mohli spôsobiť vážne pochybnosti o schopnosti Spoločnosti pokračovať v činnosti.

Igor Rattaj
predseda
predstavenstva

Jozef Hodek
člen
predstavenstva

Marián Vojtko
osoba zodpovedná
za vedenie účtovníctva



VYHLÁSENIE PREDSTAVENSTVA

Skrátená priebežná konsolidovaná a individuálna účtovná zvierka sú vypracované v súlade s osobitnými predpismi a poskytujú pravdivý a verný obraz aktív, pasív, finančnej situácie a hospodárskeho výsledku Spoločnosti TMR a spoločností zahrnutých do celkovej konsolidácie. Polročná správa nebola overená audítorom. Priebežná správa obsahuje verný prehľad informácií o výkonnosti Skupiny.

Demänovská Dolina, 30. júna 2020



Igor Rattaj
predseda predstavenstva



Jozef Hodek
člen predstavenstva

